

SUINING

遂宁市

中心城区户外招牌设置导则

遂宁市自然资源和规划局

项目名称：遂宁市中心城区户外招牌设置导则

委托方（甲方）：遂宁市自然资源和规划局

李斌 局长

袁静 副局长

杨召 副总风貌师

参编科室人员：肖姝婷、罗奇业、任智慧、杨国光、杨丽环、梁桃、

徐锡锡、韩清、梅国辉



承担方（乙方）：北京清华同衡规划设计研究院有限公司

统一社会信用代码：91110108721466070C

城乡规划编制资质证书等级：甲 级

城乡规划编制资质证书编号：【建】城规编（141004）

北京清华同衡规划设计研究院有限公司项目规划设计成果专用章（盖章）



项目编制完成时间：2022年2月



编制单位：北京清华同衡规划设计研究院有限公司

主管院总工：荣浩磊

主管所长：陈海燕

主管主任工：梁威

项目负责人：白雪

项目组成员：陈学谦、郭雷、李洋、韩新蕾、秦佳敏、贾怡萌

技术审核：白雪



依据《遂宁市国土空间总体规划》的战略定位要求，通过全面梳理遂宁市户外招牌现状设置问题、管理难点，并充分借鉴上海、杭州、广州、深圳等国内一线城市户外招牌设置管理的先进理念，从户外招牌设置形秩、比例、色彩、内容、材质、照明等方面，基于我市正在开展城市能级提升工程，在船山、安居、河东、经开、高新区各自选择一条街作为示范工程开展户外招牌整治。通过图例、图示等直观方式精细指导不同区域的各类户外招牌高品质设置。

导则通过大量布局合理、设计精美的优秀实例，鼓励和引导社会单位从设计美学、建筑风貌和环境协调的角度，高水平的设计、制作，有效提升遂宁市户外招牌整体品质。



上海



杭州



深圳

Contents

第 1 章 总 则

1.1 导则范围	05
1.2 导则对象	06
1.3 导则目标	07
1.4 导则原则	08

第 4 章 风貌要求

4.1 分区分级	65
4.2 分级要求	66

第 2 章 通用规定

2.1 负面清单	10
2.2 建筑名称招牌	20
2.3 单位名称招牌	23
2.4 传统风貌招牌	27

第 5 章 安全要求

5.1 材料结构	80
5.2 电气电路	82
5.3 防雷设施	83
5.4 安全维护	84

第 3 章 品质引导

3.1 建筑名称招牌-附着于墙面	32
3.2 建筑名称招牌-附着于院门	39
3.3 底商招牌	42
3.4 墙面组合式招牌	54
3.5 传统风貌底商招牌	58

第 6 章 管理落实

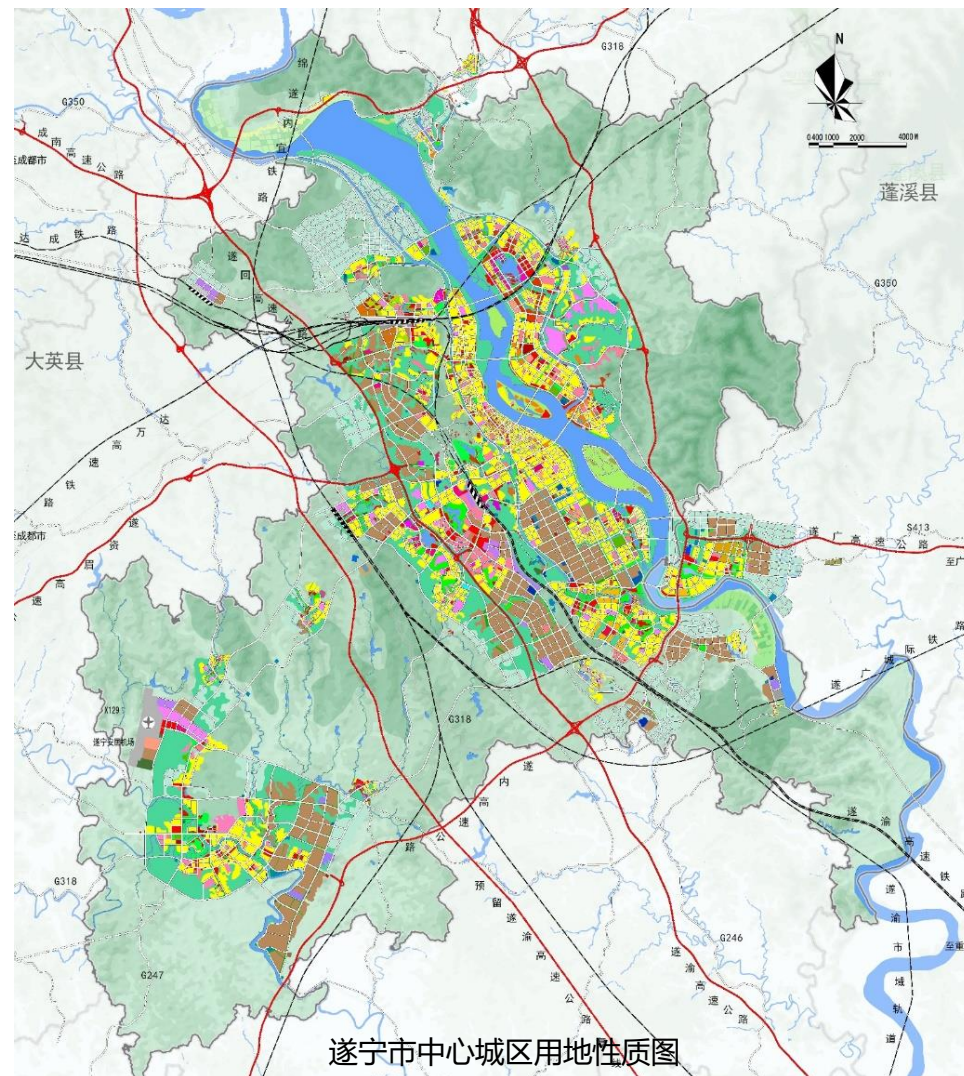
6.1 审批流程	87
6.2 分期设施	88

第1章 总 则

1.1 导则范围	05
1.2 导则对象	06
1.3 导则目标	07
1.4 设置原则	08

1.1 导则范围

本导则适用范围为遂宁市中心城区城市开发边界内，建设用地范围面积约175平方公里。含城市周边山体、水体。



1.2 导则对象

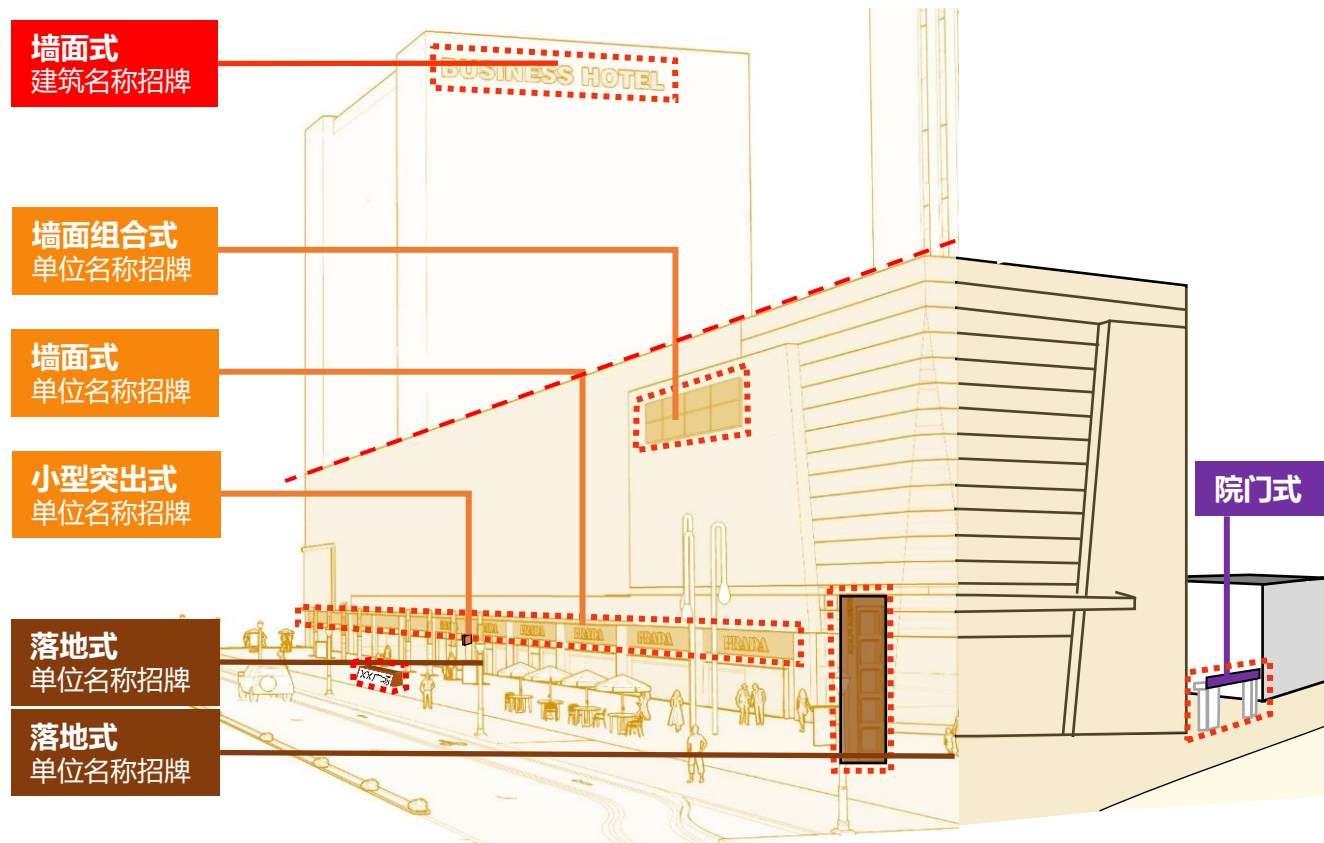
本导则对象为户外招牌，是指在经营地、办公地建（构）筑物及其附属设施或合法用地范围内设置的，用于表示名称、标识、字号、商号等内容的标牌、标志、灯箱、字体符号等各类设施。

建筑名称招牌

在用地红线内，独立或利用建筑等载体设置的用来显示该用地、建筑物或办公、生产经营场所名称、标志等合法内容的非盈利设施。（党政机关除外）

单位名称招牌

是指企事业单位或其他个体工商户在自有或租赁的经营（办公）地建（构）筑物及其附属设施或建筑用地范围内设置的，设置各类带有名称、字号、商号、标志等内容的招牌、匾额。



1.3 导则目标

遂宁市中心城区户外招牌设置导则
Guidelines for setting up outdoor signboards in central urban areas

突出生态本底



规范、安全设置，拆除楼顶或存在隐患的户外招牌，与遂宁生态景观协调融合，展现城市优美轮廓线。

汇聚科创优品



看齐国内先进城市，打造视觉秩序，增加新科技应用，整体提升街区品质感，局部重点打造、集中展示。

彰显城市活力



营造活力营商环境，强调创意型设计与美学表现，打造区域核心，吸引人气，汇聚城市活力。

塑造城市品牌



充分融合遂宁特色文化，招牌风格与街区、建筑风貌融合，坚持历史保护与文化遗产，打造新文旅标杆城。

■ 安全可靠

确保招牌设施结构设计、材料选用、制作安装各环节的安全性，各环节均应符合国家、我市有关的法律法规和相关规范标准，安装牢固，确保极端天气条件下安全使用。

■ 融合协调

注重招牌功能性的同时，强调招牌与区域功能定位、街区风貌和建筑风格的融合，构建和谐宜人的城市生态空间。

■ 精细设计

小而精、巧而新、轻而牢地设置招牌，打造高水平设计方案、高品质工艺水平，体现遂宁城市高品质景观风貌。

■ 特色展现

鼓励设置多样化、精致化、特色化招牌，体现所在街区及建筑的历史、文化及景观特色，凸显古蜀气韵。

第2章 通用规定

2.1 负面清单	10
2.2 建筑名称招牌	20
2.3 单位名称招牌	23
2.4 传统风貌招牌	27

禁止设置位置

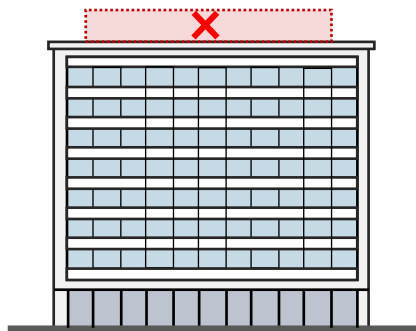
1. 设置于建（构）筑物顶部、裙楼顶部的；
2. 设置于违法建筑、危房的，或设置后可能危及房屋安全的；
3. 设置于交通设施、消防设施、通信设施的；
4. 设置于道路红线以内，或妨碍车辆、行人通行的；
5. 设置后妨碍消防救援、通风、采光、生产经营的；
6. 设置于公共绿地或依附于园林绿植设置的；
7. 设置后破坏或遮挡建筑物特色结构的；
8. 设置于建筑物底部廊道立柱外侧的；
9. 设置在经营单位自有或租赁场地以外区域的；

禁止设置情形

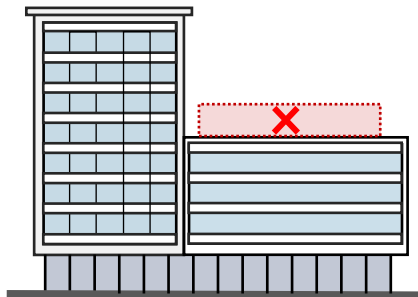
10. 设置大型突出式的（如悬臂式、刀牌等）；
11. 设置跨越两栋建（构）筑物的；
12. 设置结构支架外露的；
13. 设置结构、画面、信息文字材质不达标，易导致损坏，形成安全隐患；
14. 设置在空中飞行或悬浮的；
15. 夜间照明不均、亮度过高或产生明显眩光的；
16. 设置外露光源或动态照明的（如LED穿孔字、霓虹灯、走字屏等）；
17. 对水、电、气管线等公共设施构成损害或者影响正常使用的；
18. 设置含有经营服务类信息的户外招牌。

2.1 负面清单

(1) 设置于建（构）筑物顶部、裙楼顶部的；



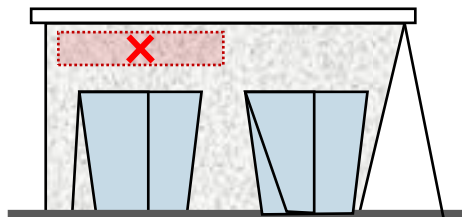
建筑顶部外轮廓



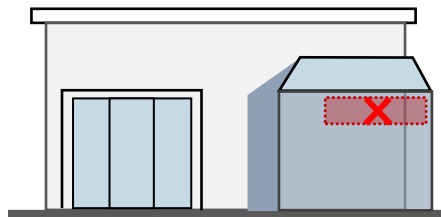
群楼顶部外轮廓



(2) 设置于违法建筑、危房的，或设置后可能危及房屋安全的；



危房

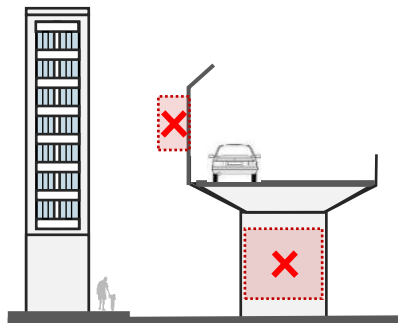


违章建筑

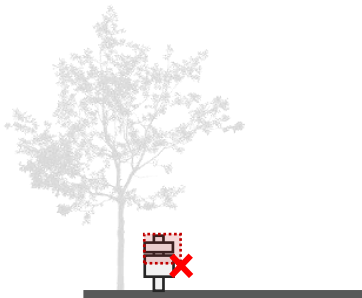


2.1 负面清单

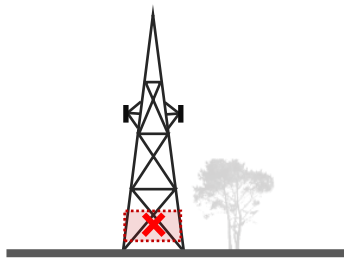
(3) 设置于交通设施、消防设施、通信设施的；



桥梁、高架路、高架路



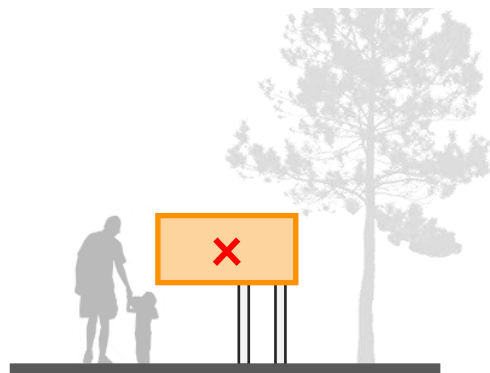
影响消防栓



通信塔

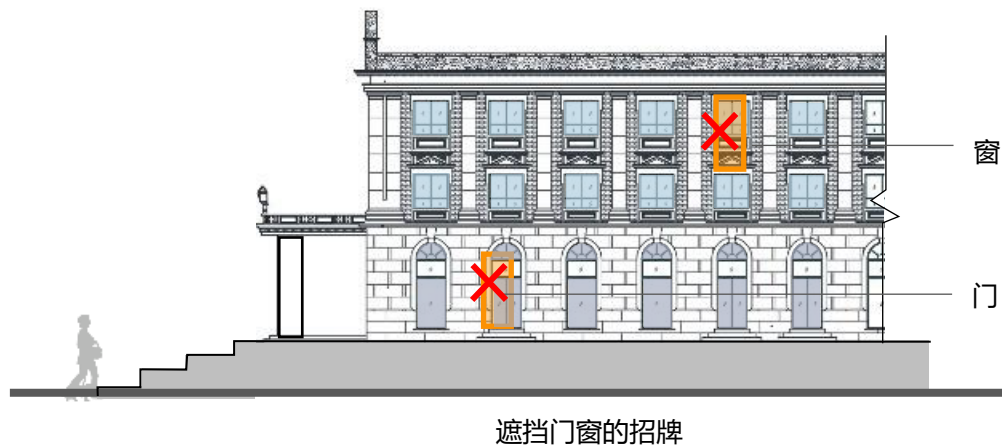


(4) 设置于道路红线以内，或妨碍车辆、行人通行的；

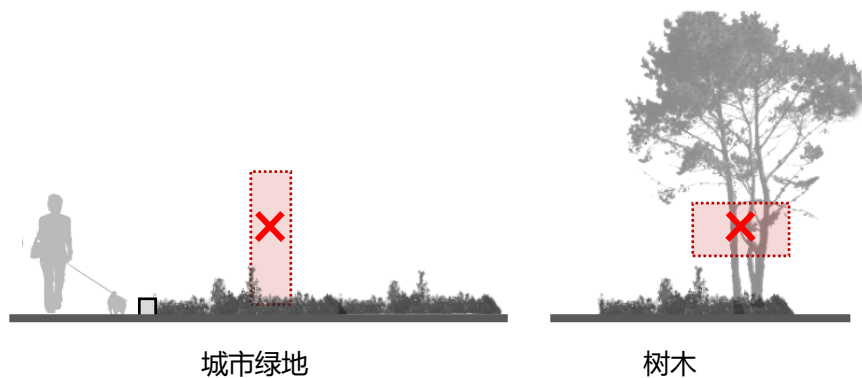


2.1 负面清单

(5) 设置后妨碍消防救援、通风、采光、生产经营的；

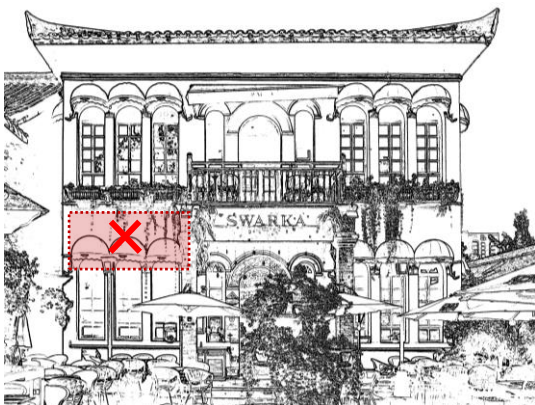


(6) 设置于公共绿地或依附于园林绿植设置的；



2.1 负面清单

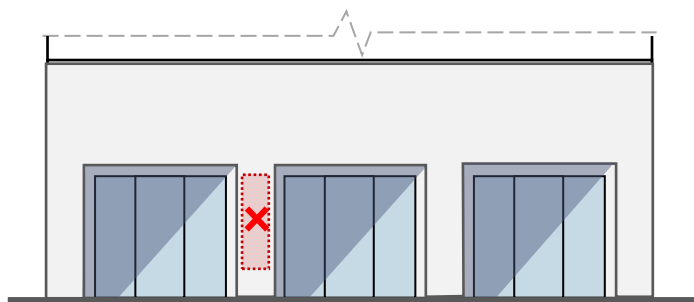
(7) 设置后破坏或遮挡建筑物特色结构的；



建筑特色构件



(8) 设置于建筑物底部廊道立柱外侧的；

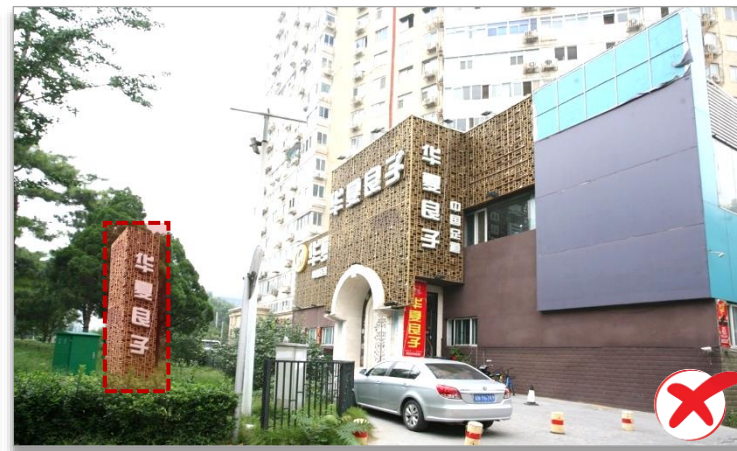
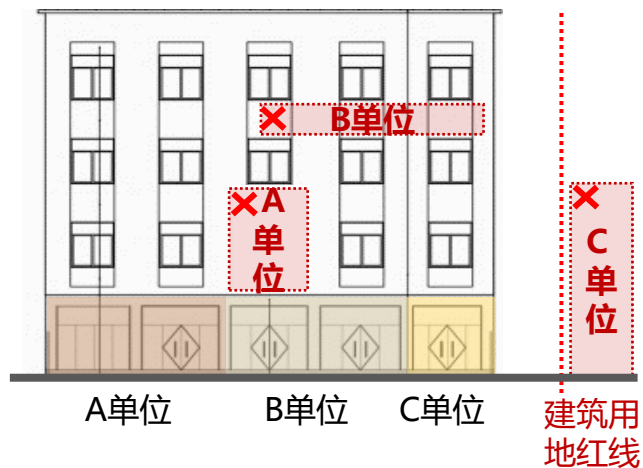


建筑底部廊道立柱外侧

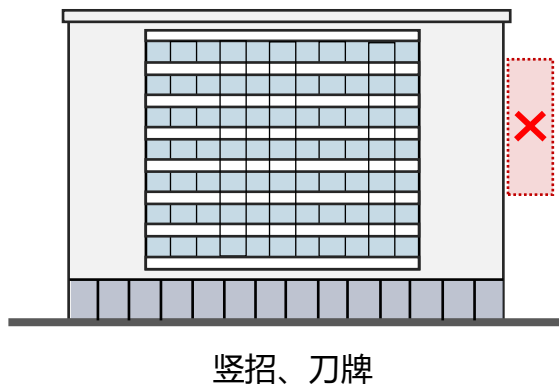


2.1 负面清单

(9) 设置在经营单位自有或租赁场地以外区域的；

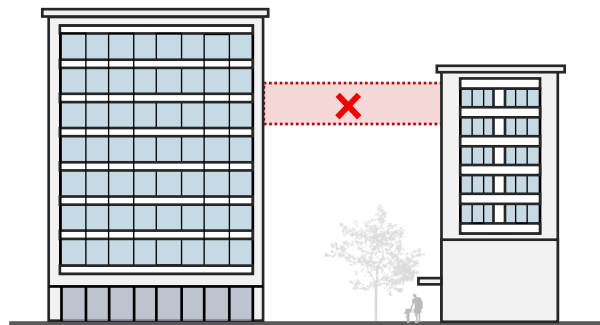


(10) 设置大型突出式的（如悬臂式、刀牌等）；



2.1 负面清单

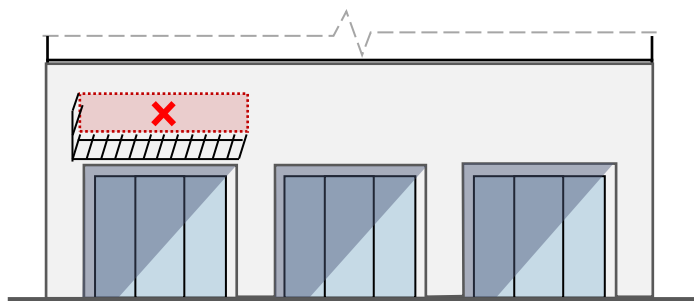
(11) 设置跨越两栋建（构）筑物的；



跨楼设置



(12) 设置结构支架外露的；



支架外露的招牌

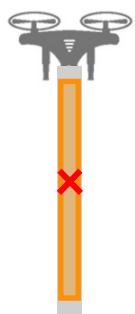


2.1 负面清单

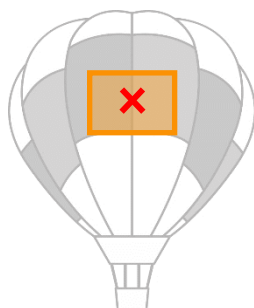
(13) 设置结构、画面、信息文字材质不达标的，易导致损坏，形成安全隐患；



(14) 设置在空中飞行或悬浮的；



飞行器设置招牌



悬浮形式招牌



2.1 负面清单

(15) 夜间照明不均、亮度过高或产生明显眩光的；



(16) 设置外露光源或动态照明的 (如LED穿孔字、霓虹灯、走字屏等)；



LED穿孔字



霓虹灯



2.1 负面清单

(17) 对水、电、气管线等公共设施构成损害或者影响正常使用的。



(18) 设置含有经营服务类信息的户外招牌。



2.2 建筑名称招牌

遂宁市中心城区户外招牌设置导则
Guidelines for setting up outdoor signboards in central urban areas

① 墙面式

位置

建筑顶部实体墙面处、公共出入口实体墙面处或建筑雨棚处。

顶部边缘距屋顶檐口距离 $\geq 1\text{m}$ 。

数量

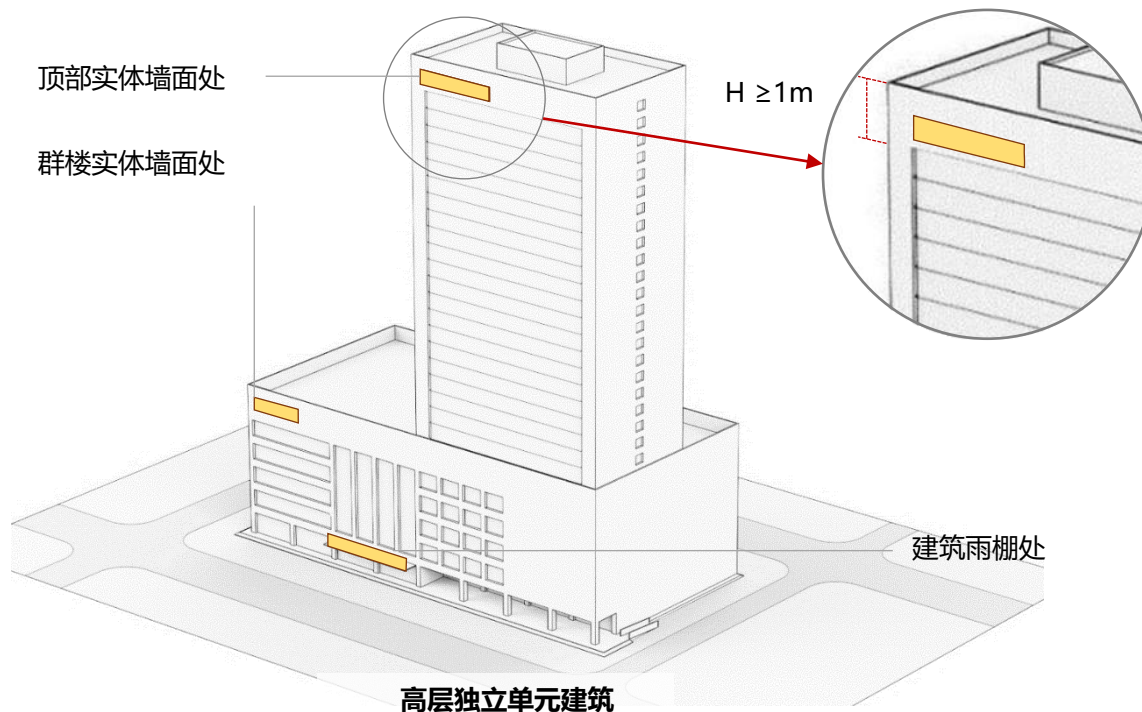
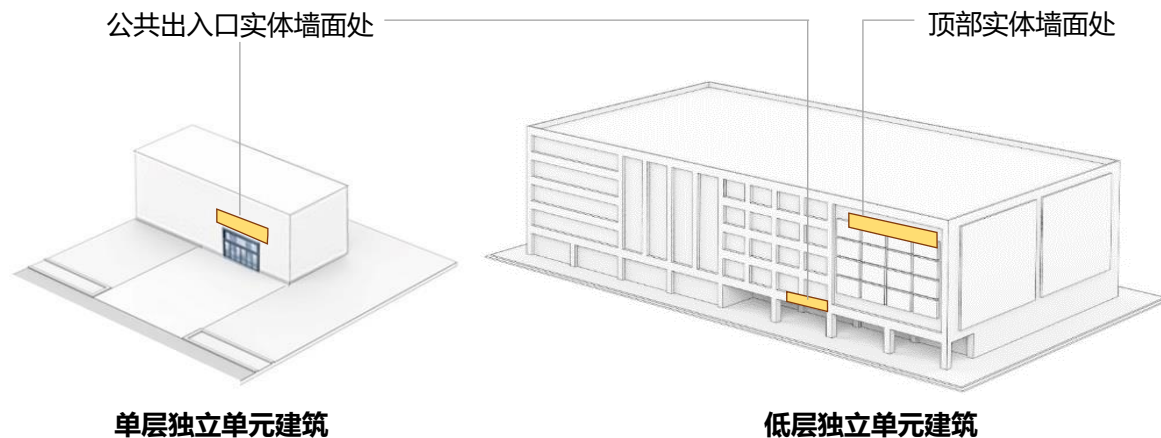
建筑底部每个公共出入口允许设置1处，出入口实体墙面处与建筑雨棚上不可同时设置。

规格

建筑4层及以下，字符最大边长 $\leq 1.5\text{m}$ 。

建筑4层以上，字符最大边长 $\leq 2\text{m}$

超高层建筑、医院、急救中心、火车站、机场、加油站、公安消防等字符可适当放大，经专家评审委员会评审后实施。



2.2 建筑名称招牌

遂宁市中心城区户外招牌设置导则
Guidelines for setting up outdoor signboards in central urban areas

② 院门式

位置

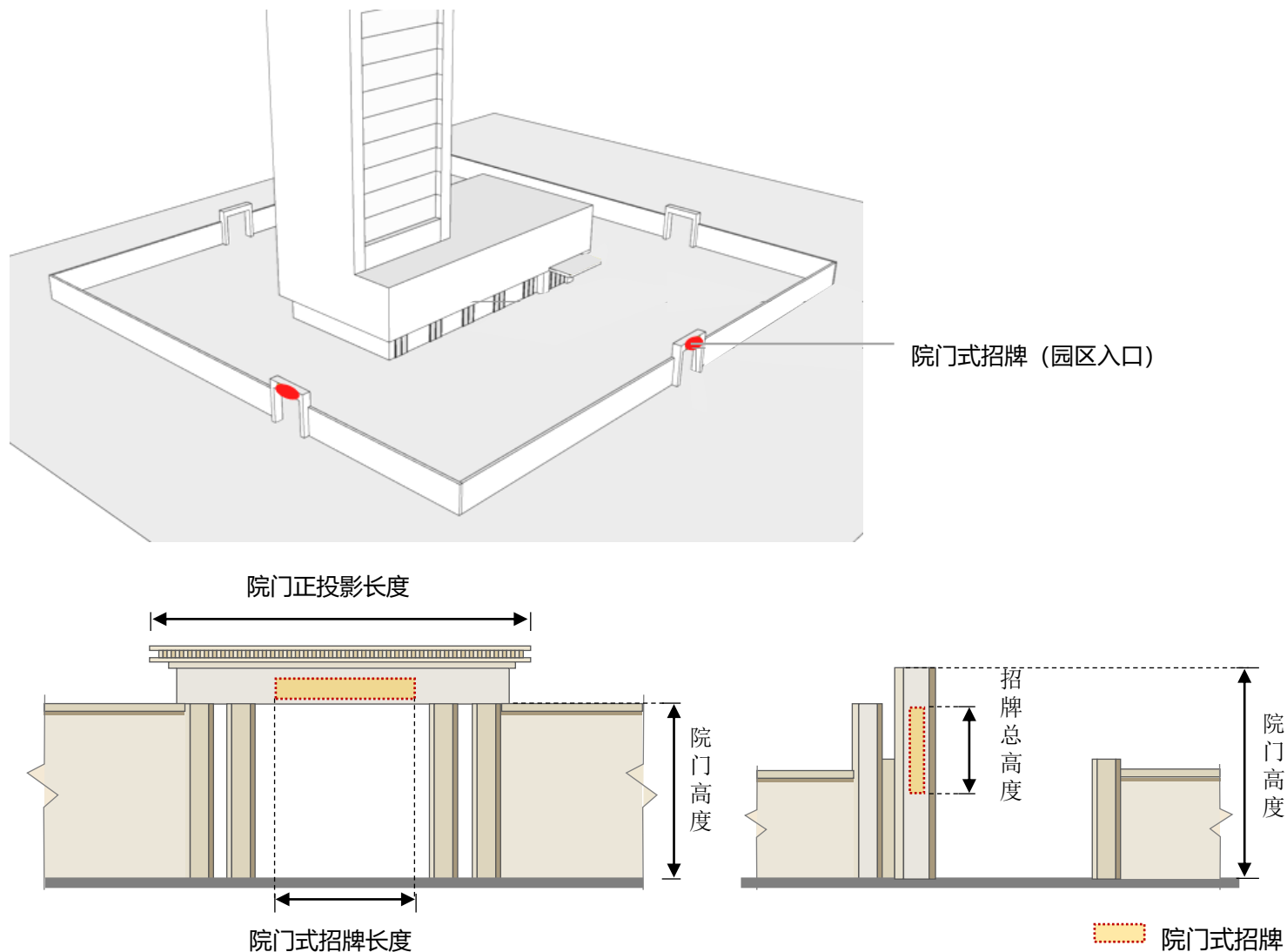
院门上方或侧方。

数量

每处院门允许设置1处。

规格

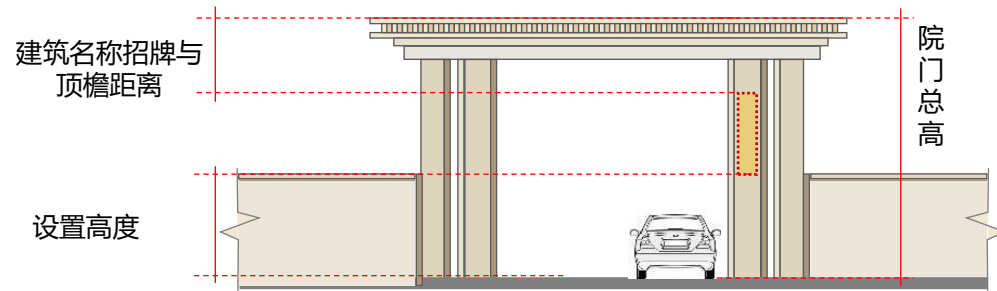
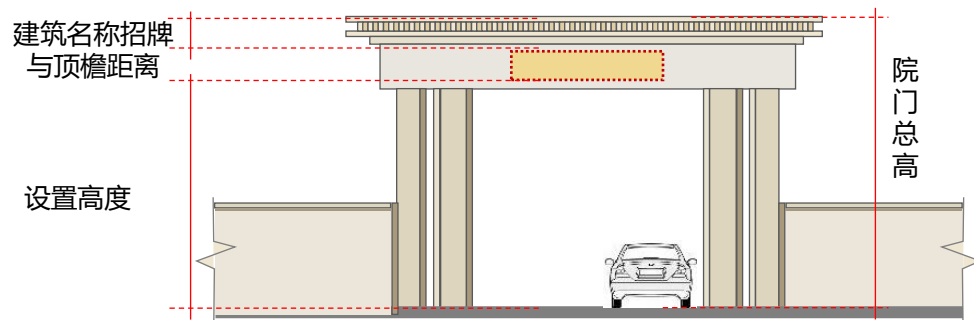
设置于院门侧方时，长度 \leq 院门高度的1/2；
设置于院门上方时，长度小于等于院门正投影长度的70%，字符高度 $\leq 1.5\text{m}$ 。



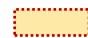
2.2 建筑名称招牌

② 院门式

设置尺寸宜依据设置高度而定，确保与雨棚构件比例协调。



- 设置高度 $\leq 3.0\text{m}$ ，字符高度 $\leq 1.2\text{m}$ ；
- $3.0\text{m} < \text{设置高度} \leq 6.0\text{m}$ ，字符高度 $\leq 1.5\text{m}$ ；
- 设置高度 $> 6.0\text{m}$ ，字符可适当放大，需通过专家会评审会方可实施。
- 建筑名称招牌与院门顶檐距离不宜小于 0.6m 。

 建筑名称招牌

2.3 单位名称招牌

① 墙面式

位置

- 有预留位的设置于预留位处。
- 无预留位的设置于建筑二层及以下窗间墙。
- 建筑底部多层空间为同一使用单位，招牌可设置在建筑4层及以下实体墙面处。

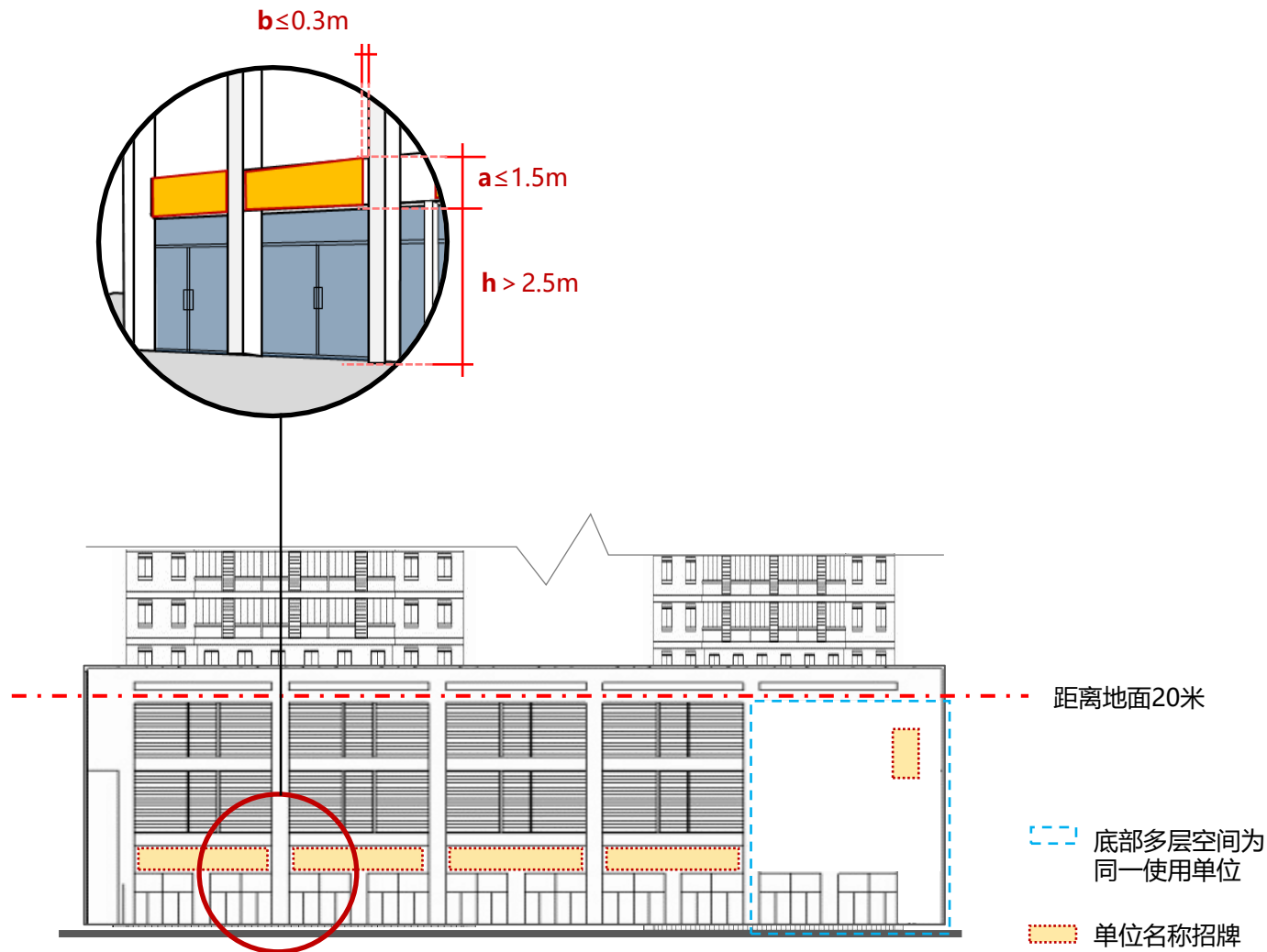
数量

每处公共出入口允许设置1处招牌。

规格

招牌背板高度 $\leq 1.5\text{m}$ ，距地面 $> 2.5\text{m}$ ，厚度 $\leq 0.3\text{m}$ ，最大宽度不得超过其门面宽度。

字符最大边长应 $\leq 0.8\text{m}$



2.3 单位名称招牌

② 小型突出式

位置

区域：宜使用在重点商业街区；其他区域设置需经专家评审委员会评审后实施。

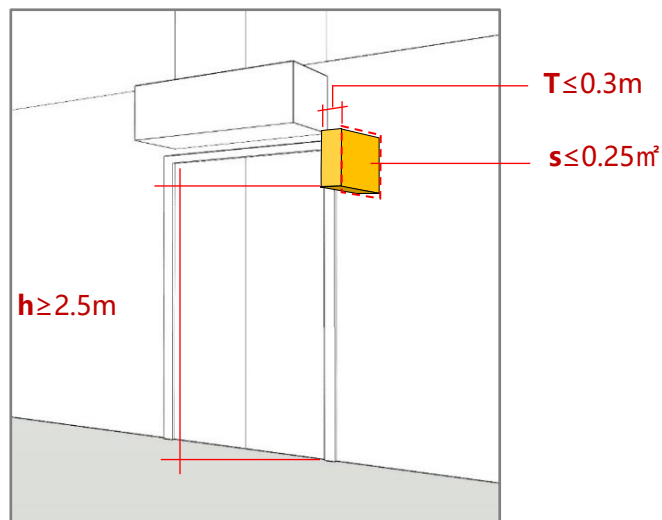
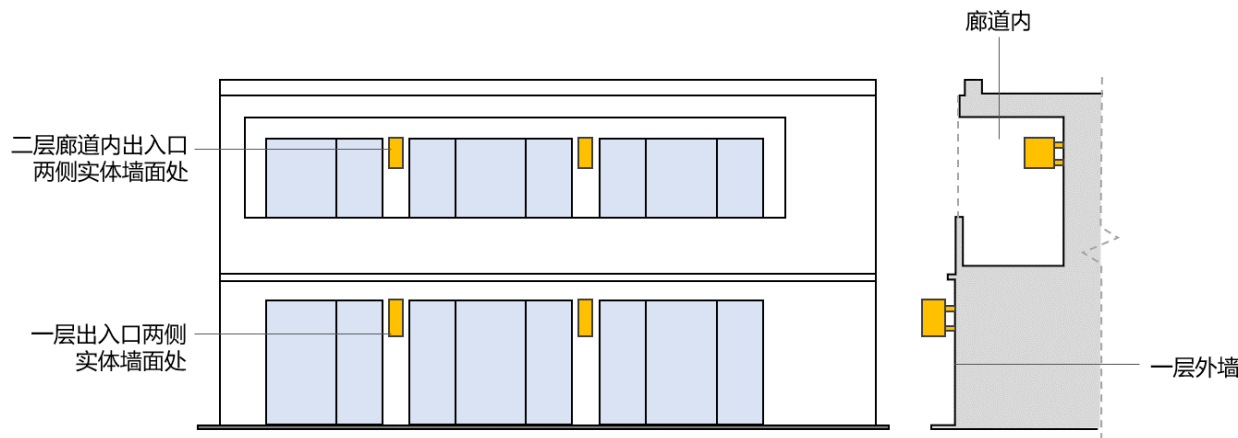
位置：建筑一层出入口两侧实体墙面处或二、三层廊道内出入口两侧实体墙面处；

数量

每家经营单位允许设置1处

规格

单一展示面积 $\leq 0.25\text{m}^2$ ，厚度 $\leq 0.3\text{m}$ ；
距离地面最小距离 $\geq 2.5\text{m}$ 。



2.3 单位名称招牌

③ 墙面组合式招牌

集中设置

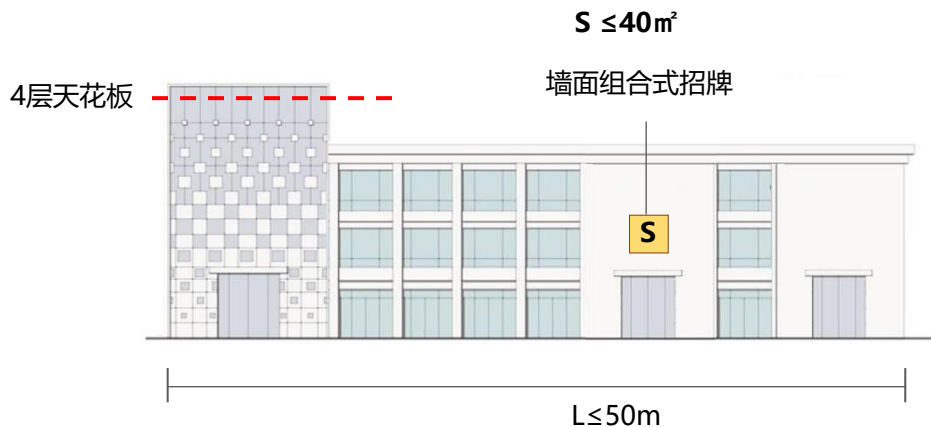
无独立公共出入口经营单位可设置墙面组合式招牌，需由建筑产权单位统一设计，集中设置。

位置

建筑物主要临街面4层及以下实体墙面处。

规格要求

- 临街面长度 $\leq 50\text{m}$ ，墙面组合式招牌总面积 $\leq 40\text{m}^2$ ，数量 ≤ 1 处。
- $50\text{m} \leq$ 临街面长度 $\leq 100\text{m}$ ，墙面组合式招牌总面积 $\leq 60\text{m}^2$ ，数量 ≤ 2 处。
- 临街面长度 $> 100\text{m}$ ，墙面组合式招牌总面积 $\leq 100\text{m}^2$ ，数量 ≤ 3 处。



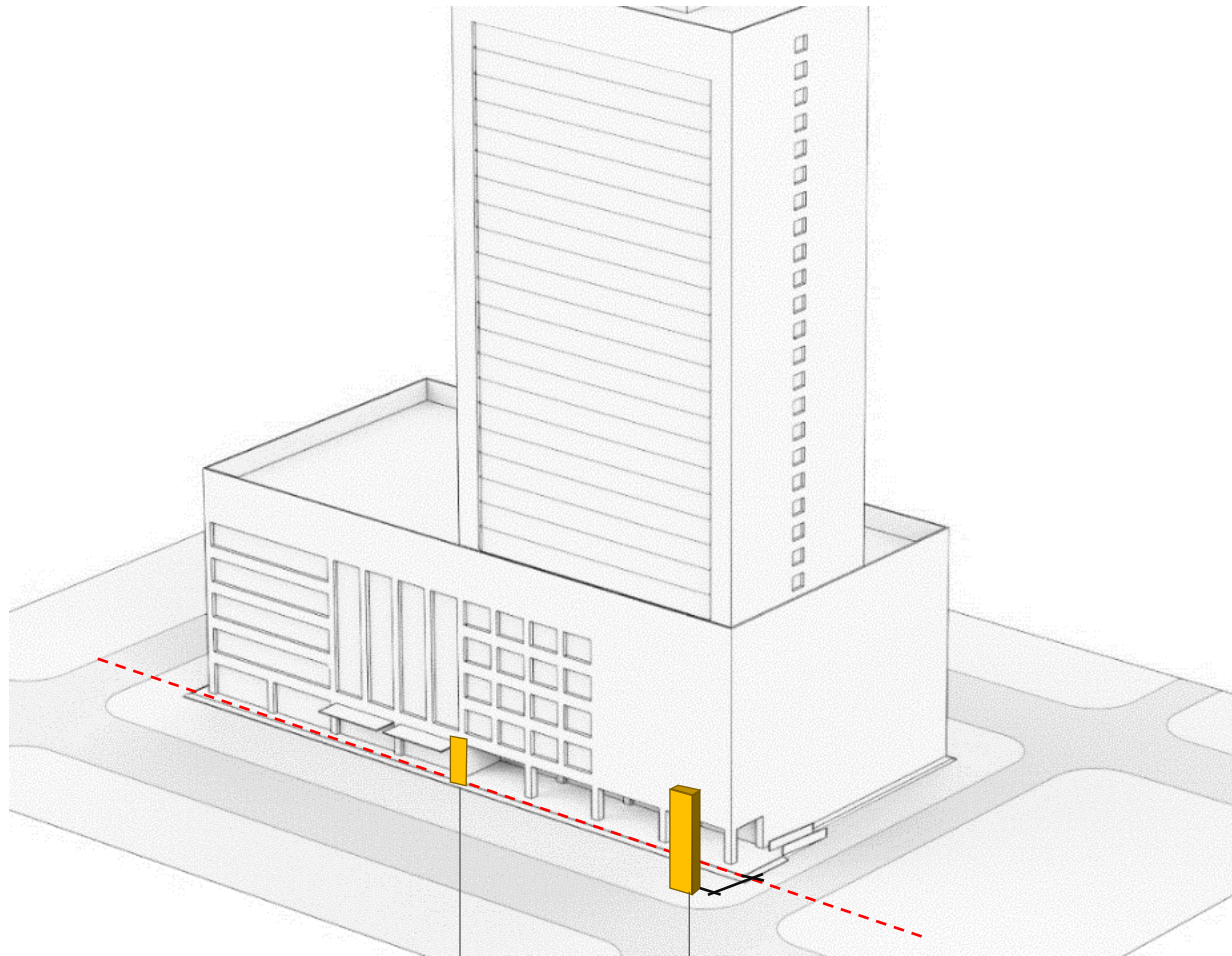
④ 落地组合式招牌

大型落地组合式招牌

- ① **位置：**临街面前广场，用地红线内；
- ② **数量：**每临街面可设置1处；
- ③ **尺寸：**场地宽度 $\leq 15\text{m}$ ，招牌高度 $\leq 8\text{m}$ ；
场地宽度 $> 15\text{m}$ ，招牌高度 $\leq 12\text{m}$ 。

小型落地水牌

- ① **位置：**平行建筑临街面设置，宜紧邻建筑公共出入口；
- ② **数量：**每处公共出入口设置1处；
- ③ **尺寸：**小型落地水牌高度 $\leq 3.0\text{m}$ ，厚度 $\leq 0.4\text{m}$ 。



小型落地水牌

大型落地
组合式招牌

2.4 传统风貌招牌

位置——底层顶部檐柱

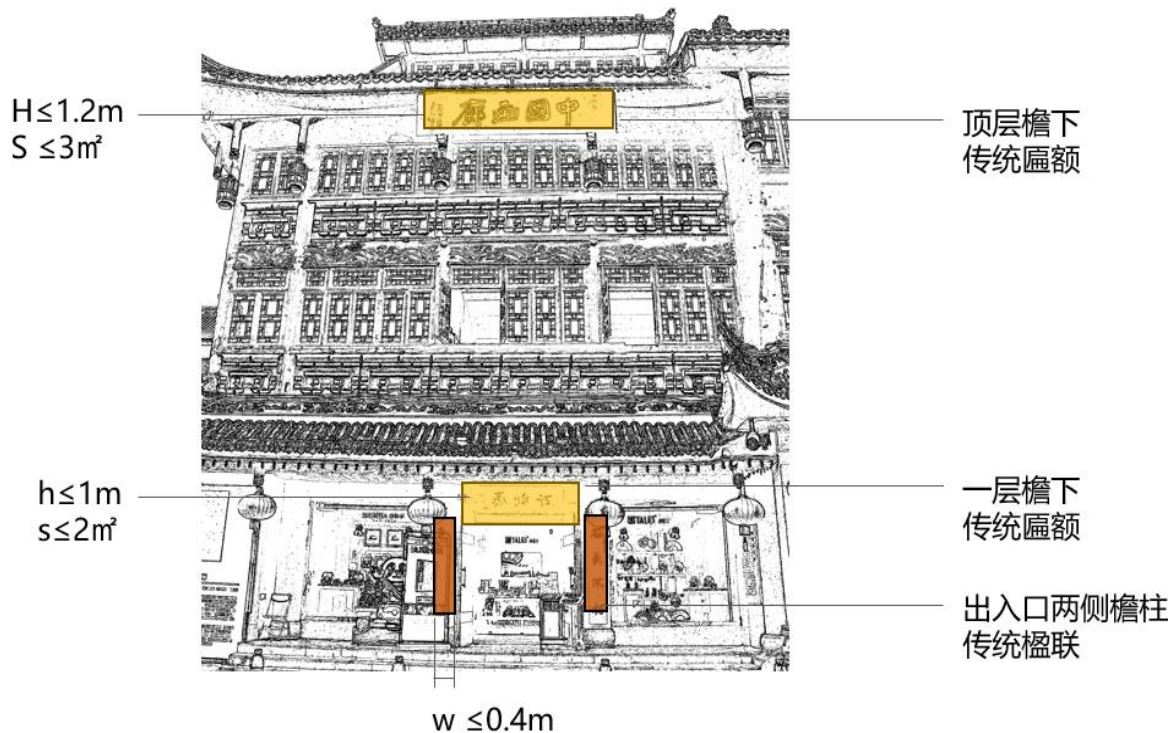
- a. 传统匾额设置于一层檐下或二层以下窗间墙;
- b. 传统楹联设置于公共出入口两侧檐柱上;
- c. 经营单位为该建筑物**唯一或主要使用单位**, 可在顶层檐下设置。

数量——按位置要求

- a. 底商招牌数量 \leq 公共出入口数;
- b. 顶层檐下招牌每栋建筑最多可设置1处。

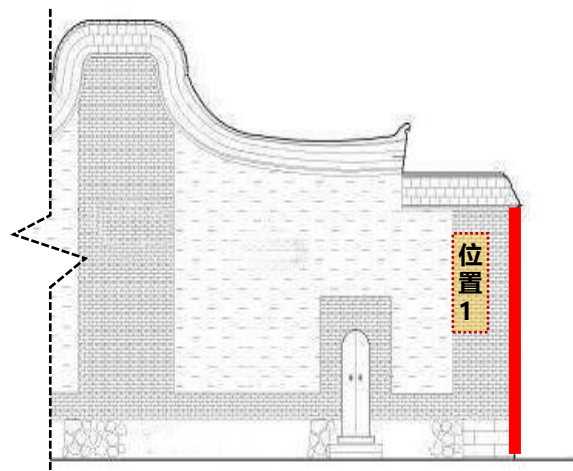
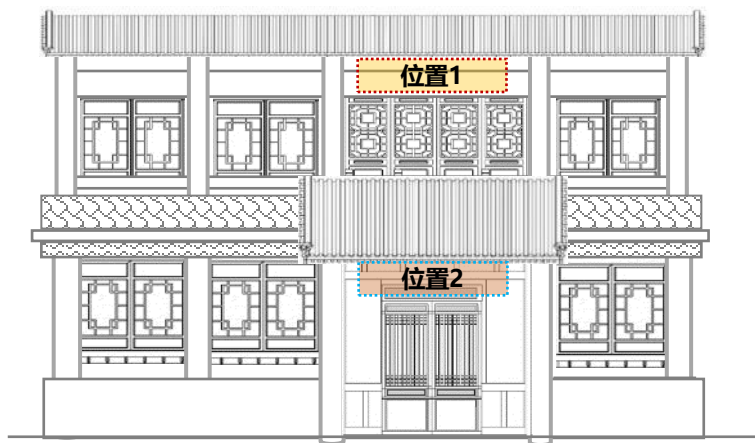
规格——按位置要求

- a. 底商招牌长度不应超过入口大门宽度, 面积 $\leq 2\text{m}^2$, 高度 $\leq 1\text{m}$;
- b. 顶层檐下招牌面积 $\leq 3\text{m}^2$, 高度 $\leq 1.2\text{m}$, 上边缘距屋顶檐口(或女儿墙的上缘)距离 $\geq 1\text{m}$;
- c. 每条楹联宽度 $\leq 0.4\text{m}$ 。



2.4 传统风貌招牌

同一经营单位为该建筑物唯一或主要使用单位，可在临街面顶层檐下设置一处传统匾额，作为建筑名称招牌。
如临街面无设置条件的，可在建筑山墙，靠近临近面一侧设置1处单体字形式招牌。

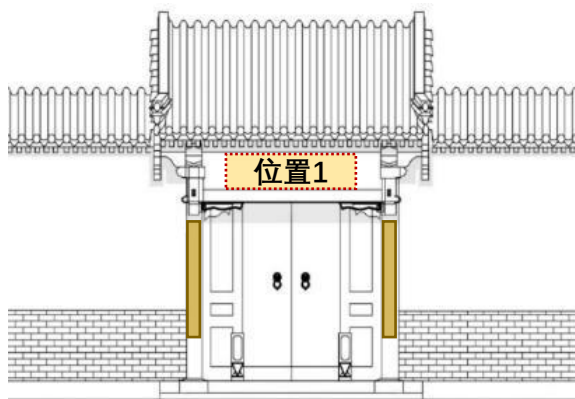


- 位置1** 招牌首选位置示意
- 位置2** 招牌备选位置示意
- 临街面**

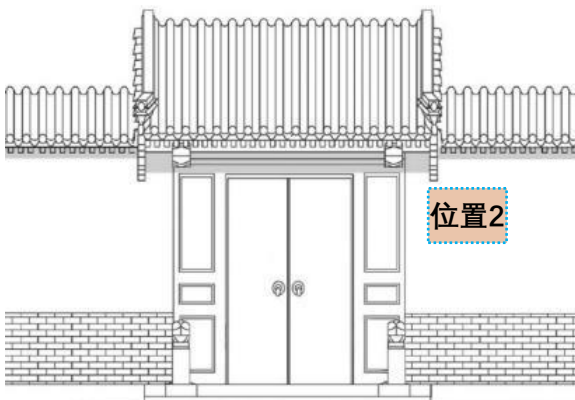


2.4 传统风貌招牌

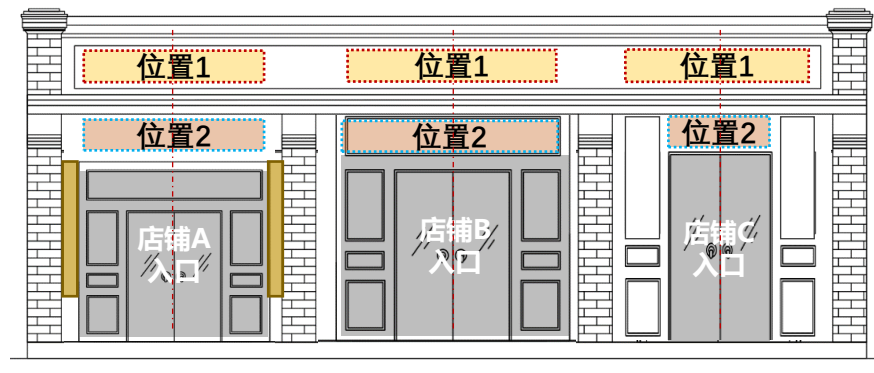
常规型门头：匾额宜设于出入口门楣上或檐下，并与出入口中线对齐；
门楣上方无条件设置匾额的，可设置于公共出入口两侧墙面；
传统楹联宜设置于出入口两侧檐柱上



单层坡顶传统建筑



单层坡顶传统建筑

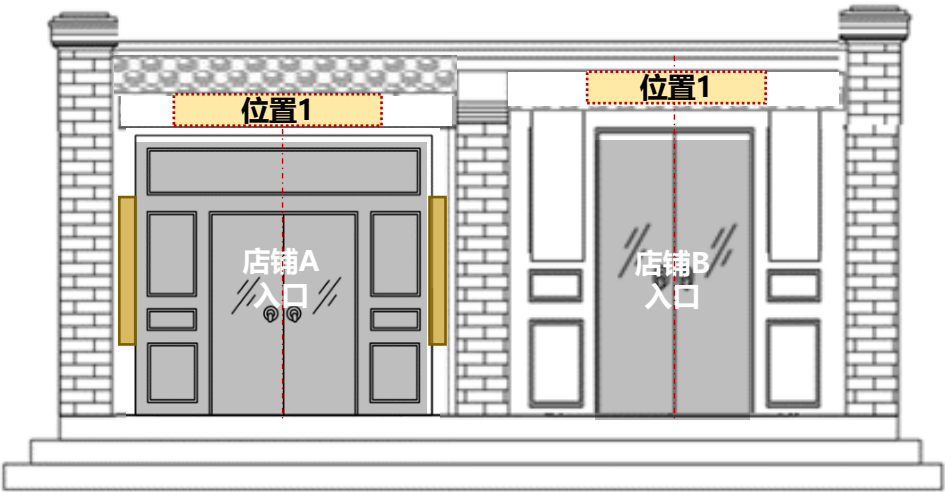


单层平顶传统建筑

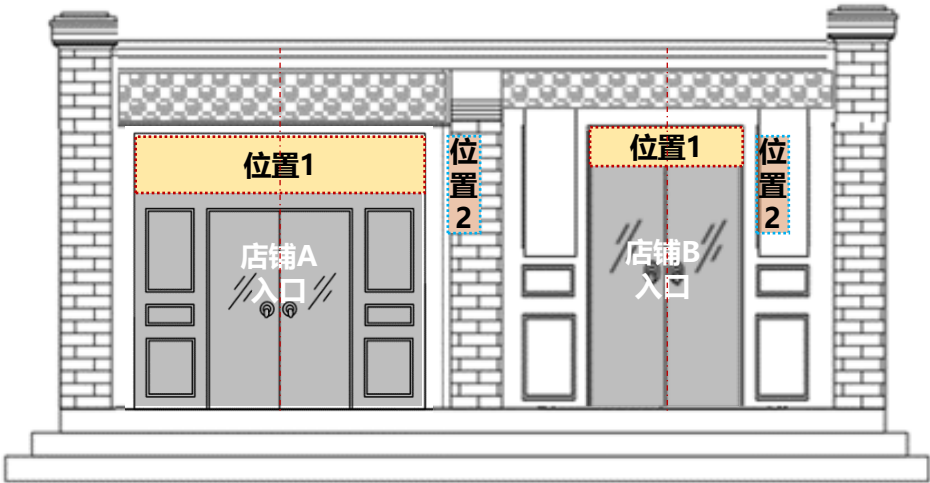
- 位置1** 招牌首选位置示意
- 位置2** 招牌备选位置示意
- 楹联设置位置

2.4 传统风貌招牌

门头装饰型：匾额应避免遮挡特色装饰构件；
门楣上方或额枋设有特色装饰构件的，应选择无构件处实体墙面进行设置；
若无条件设置，可对相应公共出入口进行适当整改，恢复部分实体墙面后设置。



建筑门楣上方或额枋有纹样且，有条件设置招牌



建筑门楣上方或额枋有纹样且无条件设置招牌

- 位置1** 招牌首选位置示意
- 位置2** 招牌备选位置示意
- 楹联设置位置

第3章 品质引导

3.1 建筑名称招牌-附着于墙面	32
3.2 建筑名称招牌-附着于院门	39
3.3 底商招牌	42
3.4 墙面组合式招牌	54
3.5 传统风貌底商招牌	58

3.1 建筑名称招牌-附着于墙面 > > 比例尺度

对建筑名称招牌尺寸要求进行细化，精确引导，科学合理设置。

通过对大量建筑实际调研、数据采集，并分类研究；

建筑名称招牌各要素尺寸应依据其设置高度而定，建议尺寸如下表：

<div>建筑高度</div> <div>要素分类</div>	单层建筑	2~4层建筑	4层以上 h < 100m的建筑	100m以上建筑 (超高层)
中文字符最大高度	1m	1.5m	2.0m	可适当放大
英文字符最大高度	英文字符高度不宜大于中文字符高度的1/2 英文标识总长度不宜大于中文标识总长度			
标识LOGO最大高度	标识LOGO不宜大于中文字符高度的2倍			

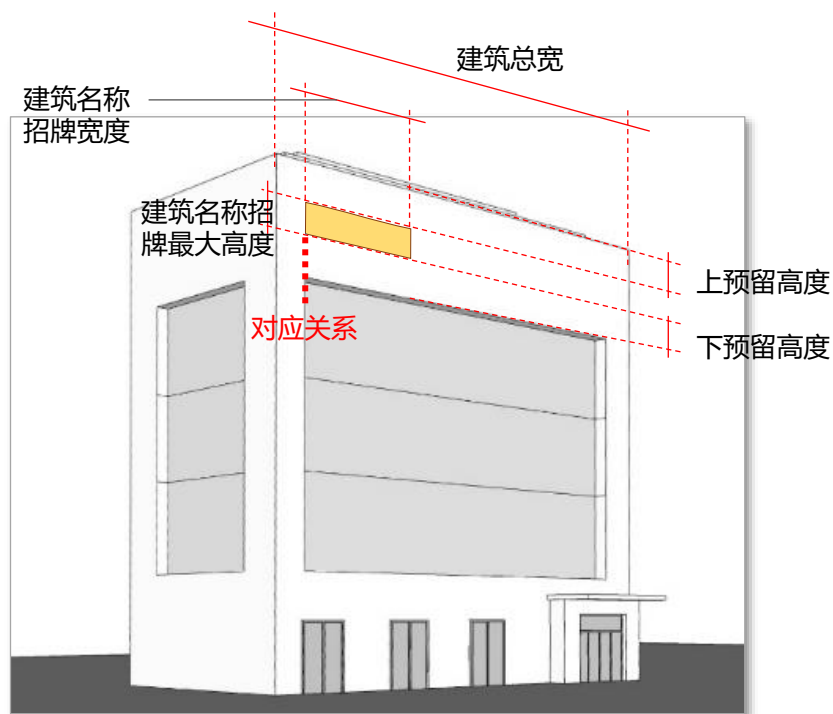
超高层建筑，在与建筑体量比例协调前提下，字符尺寸可适当放大，需通过专家会评审会方可实施。

3.1 建筑名称招牌-附着于墙面 > > 比例尺度

建筑名称招牌与建筑立面及预留空间比例关系宜协调美观，建筑名称招牌宜与窗或建筑构件存在一定对应关系。

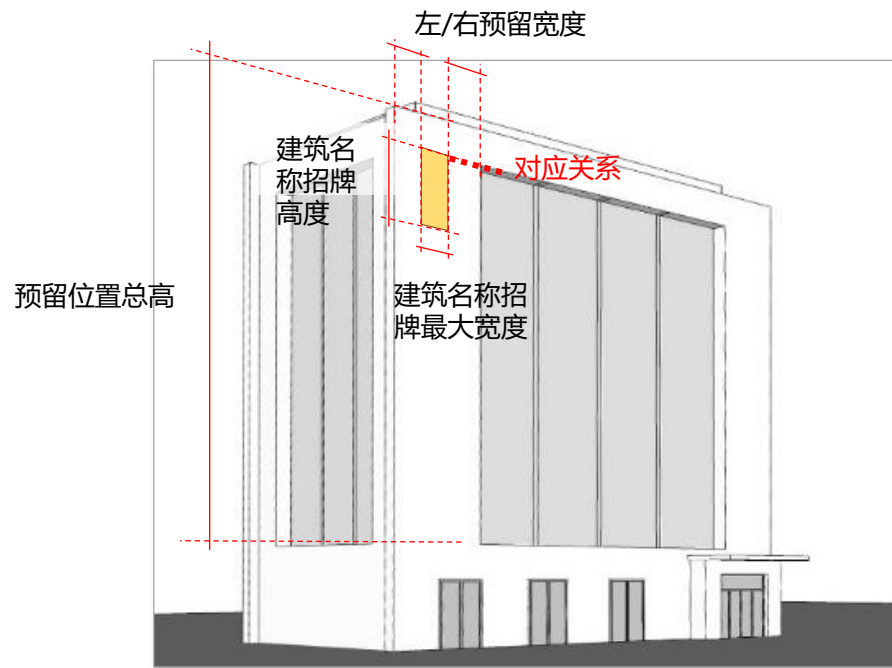
① 横向设置的招牌：

招牌总宽度宜小于建筑最大总宽的1/2，
建筑名称招牌最大高度 \leq 上/下部预留高度。



② 纵向设置的招牌：

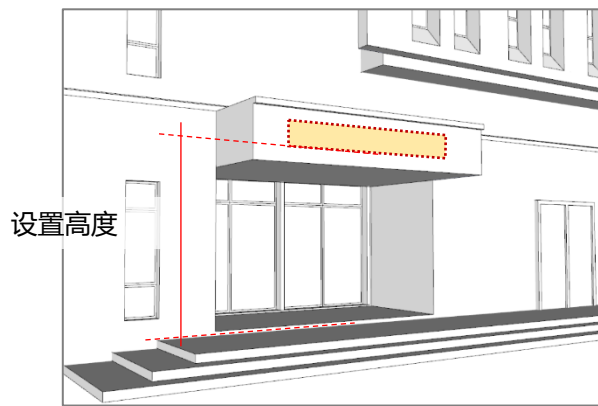
招牌总高度宜小于建筑最大高度的1/3，
建筑名称招牌最大宽度 \leq 左/右预留高度。



3.1 建筑名称招牌-附着于墙面 > > 比例尺度

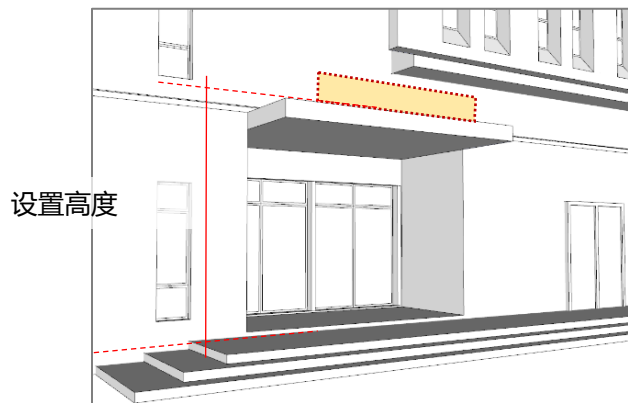
② 雨棚立面

建筑名称招牌总宽度不应大于雨棚构件宽度;



设置高度 $\leq 4.0\text{m}$, 字符高度 $\leq 1.0\text{m}$;
 $4.0\text{m} < \text{设置高度} \leq 6.0\text{m}$, 字符高度 $\leq 1.3\text{m}$;
 $6.0\text{m} < \text{设置高度} \leq 9.0\text{m}$, 字符高度 $\leq 1.5\text{m}$;
设置高度 $> 9.0\text{m}$ 的, 字符可适当放大,需通过专家
会评审会方可实施;

建筑名称招牌总宽度不应大于雨棚构件宽度;



3.1 建筑名称招牌-附着于墙面 > > 内容构成

建筑名称招牌可由标识LOGO、建筑物中文名称、英文名称构成；其中英文字符空间占比不宜大于中文字符。

超高层建筑，设置于建筑顶部墙面的建筑名称招牌，宜采用标识LOGO，尽可能减少字符数；

建筑名称招牌宜采用单体字形式，鼓励创意的设计，展示内容与背景充分留白、比例协调。



3.1 建筑名称招牌-附着于墙面 > > 材质工艺

建筑名称招牌材质应依据建筑载体材质、肌理进行选择；在安全前提下隐藏或减少结构支架。



石材立面：不锈钢、钛金字



石材立面：不锈钢+亚克力



玻璃幕墙：宜轻量化合金材料



结构支架外露



砖砌立面：吸塑字、金属+亚克力



其他艺术形式：金属镂空、亚克力等



3.1 建筑名称招牌-附着于墙面 > > 照明亮化

遂宁市中心城区户外招牌设置导则
Guidelines for setting up outdoor signboards in central urban areas

照明设计确保安全、环保，避免光污染；照明方式、光色与建筑照明相协调。

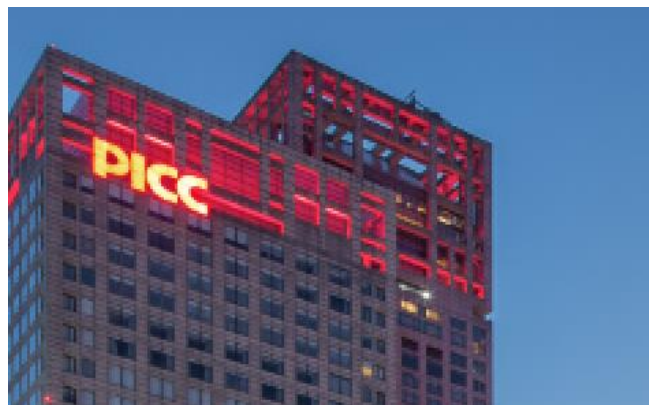
预设立面无照明



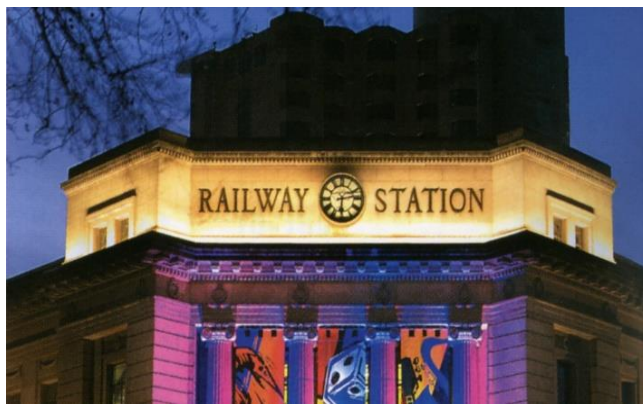
预设立面投光照明



预设立面背光照明



宜采用金属边框，发光单体字；



宜采用单体字自发光或隐藏灯具外投光，与建筑照明结合设计；



宜采用无照明方式，夜间剪影效果展示；

3.1 建筑名称招牌-附着于墙面 > > 照明亮化

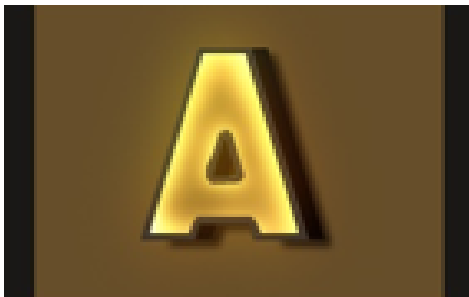
照明设计着重考虑近人尺度视看需求，亮度宜降低，避免造成安全隐患；
照明亮度应与建筑底部墙面亮度相协调；照明光色宜采用暖色。

照明方式宜选择：

①单体字背溢光



②金属边框，亚克力发光字



建筑名称招牌平均亮度应与所在建筑立面平均亮度相协调。

照明亮度控制表：

所处环境	亮度控制
天然暗环境	$\leq 30\text{cd/m}^2$
低亮度环境	$\leq 200\text{cd/m}^2$
中亮度环境	$\leq 300\text{cd/m}^2$
高亮度环境	$\leq 400\text{cd/m}^2$



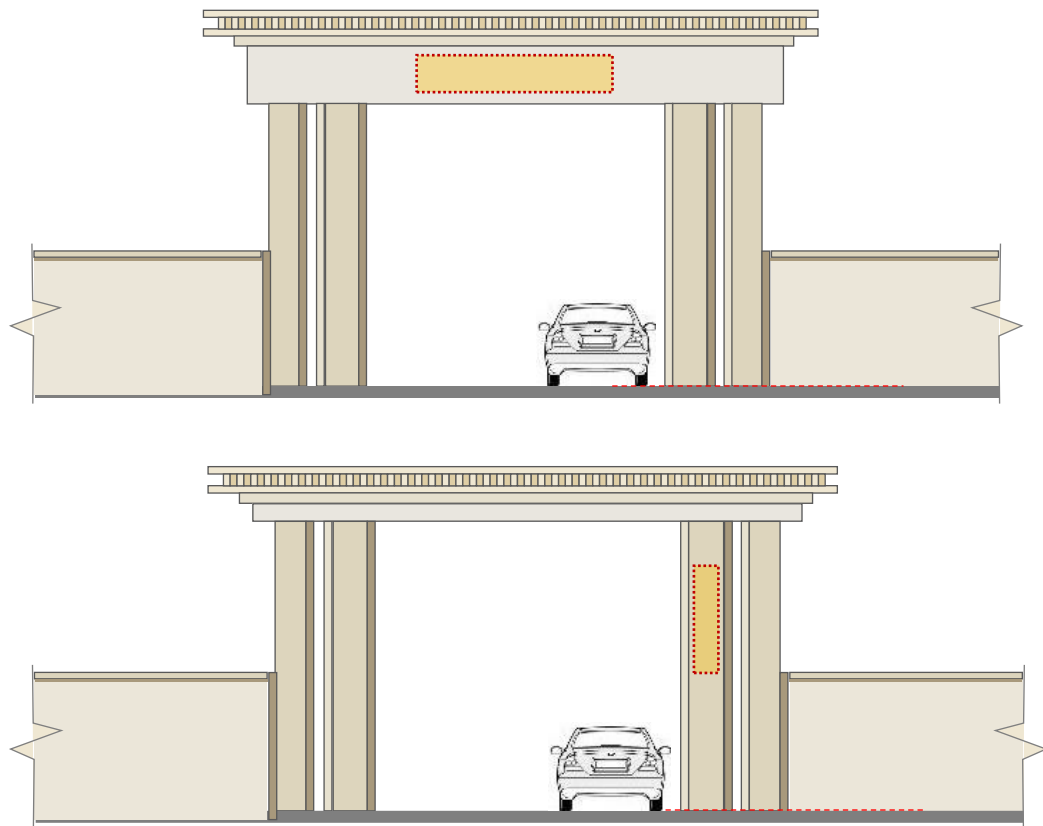
3.2 建筑名称招牌-附着于院门 > > 比例尺度

遂宁市中心城区户外招牌设置导则
Guidelines for setting up outdoor signboards in central urban areas

常规型

建筑名称招牌宜设置于院门横梁立面处，并与院门构件、砖纹肌理形成一定对应关系。

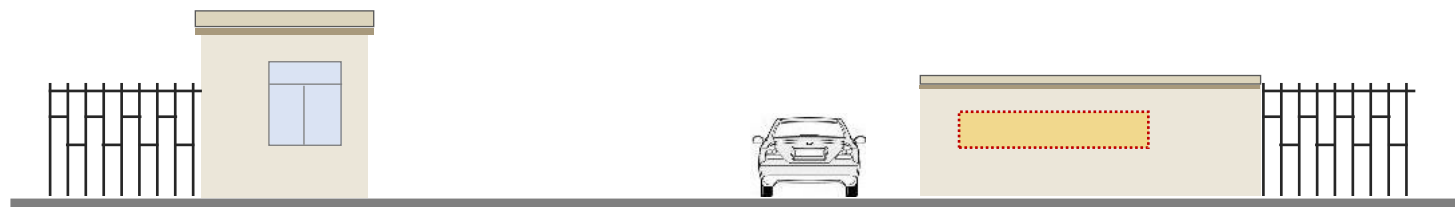
若院门横梁处无条件设置，可设置于院门侧方立柱处，宜隐藏支撑结构，无法隐藏的应与院门做同色处理。

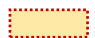


3.2 建筑名称招牌-附着于院门 > > 比例尺度

低矮型

建筑名称招牌宜使用单体字形式横向排布，设置于院门一侧实体墙面处；并与院门构件、砖纹肌理形成一定对应关系。



 建筑名称招牌

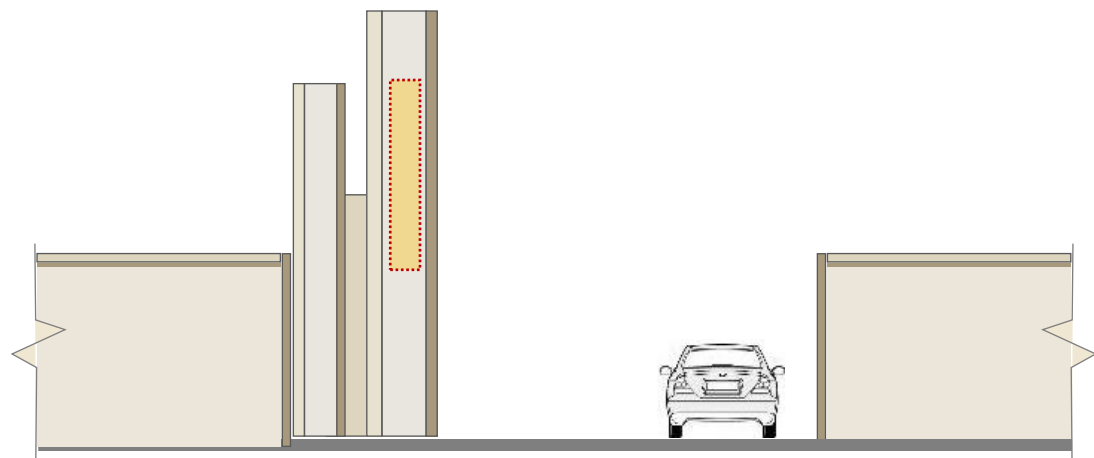


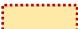
3.2 建筑名称招牌-附着于院门 > > 比例尺度

高耸无横梁型

建筑名称招牌宜设置于院门纵向立柱处；并与院门构件、砖纹肌理形成一定对应关系。

若无条件设置，宜对院门进行改造后设置。



 建筑名称招牌



3.3 单位名称招牌-底商招牌 > > 特色展示

①招牌一体化设计

鼓励经营单位依据建筑风貌特色和业态特点，自主设计招牌，营造富有活力和特色的街区形象，并兼顾白天与夜间景观效果。



②转角处招牌

建筑物转角处且两侧门面并属同一经营单位，可以在临街门面分别设置招牌。



3.3 单位名称招牌-底商招牌 > > 特色展示

③传统装饰结构的现代建筑

底商招牌应该参照传统构件**风貌特点、色彩材质、时代特色**，设置与构件相协调的**传统形式招牌**。

传统形式招牌包括：传统匾额、传统楹联。

传统匾额宜设于出入口门楣上或檐下，并与出入口中线对齐。



3.3 单位名称招牌-底商招牌 > > 特色展示

④多层同一经营单位-招牌设置于二层

建筑一层窗间墙处**无条件**设置的，
也可设置于**二层窗间墙处**。



⑤多层招牌一体化设计

多层同一经营单位，单位也可对经营区域内立面进行整体改造后一体化设置。单位LOGO及名称设置位置**不宜过高**，宜在公共**出入口周边**设置。



3.3 单位名称招牌-底商招牌 > > 特色展示

⑥连锁企业

连锁企业可在与所在建筑和周边建筑风格协调的前提下，尽量保留企业形象标识的设置形式、样式、内容和色彩。



⑦4S店、加油站

招牌可设置于建筑主要临街面，其他临街面可设置1处企业LOGO；还可在场地内设置1处落地式招牌，设置高度应与其建筑前场地尺度、建筑高度相协调。



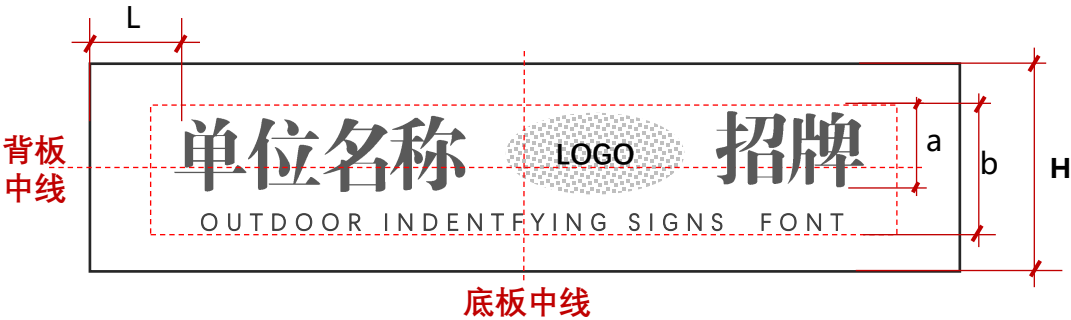
3.3 单位名称招牌-底商招牌 >> 比例尺度

信息内容应与背板充分留白，确保比例协调;部分常见招牌样式及比例示意，如下图所示：



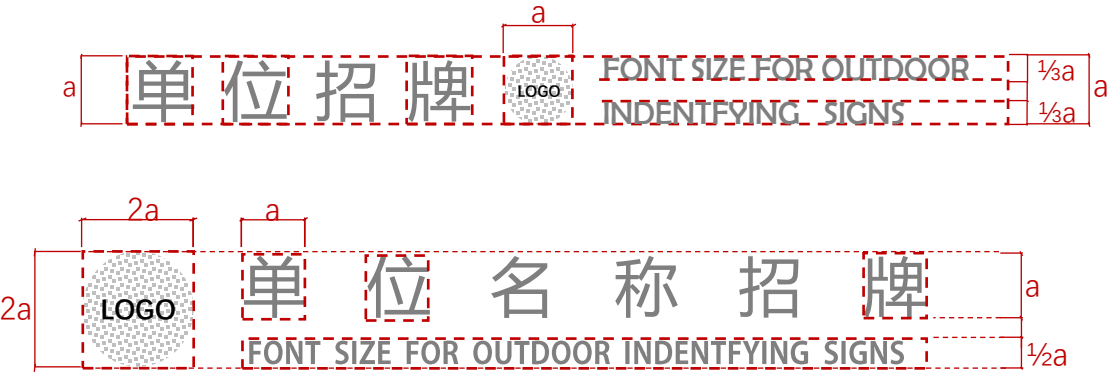
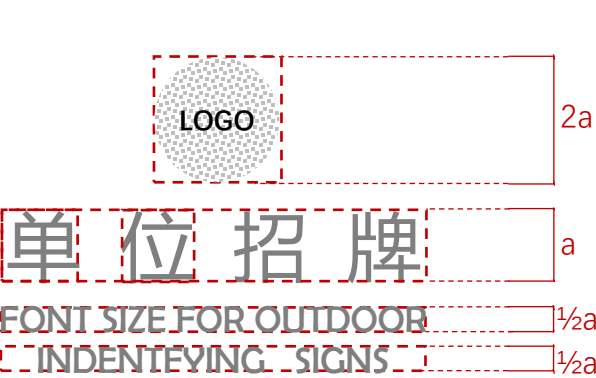
尺寸比例建议：

$H \leq 1.5m$; $a \leq 0.6m$; $b < 1/3a$; $c < 2a$; $d = 1/2a$; $L > a$;



尺寸比例建议：

$H \leq 1.5m$; $a \leq 0.6m$; $b < 1.0m$; $L > a$;

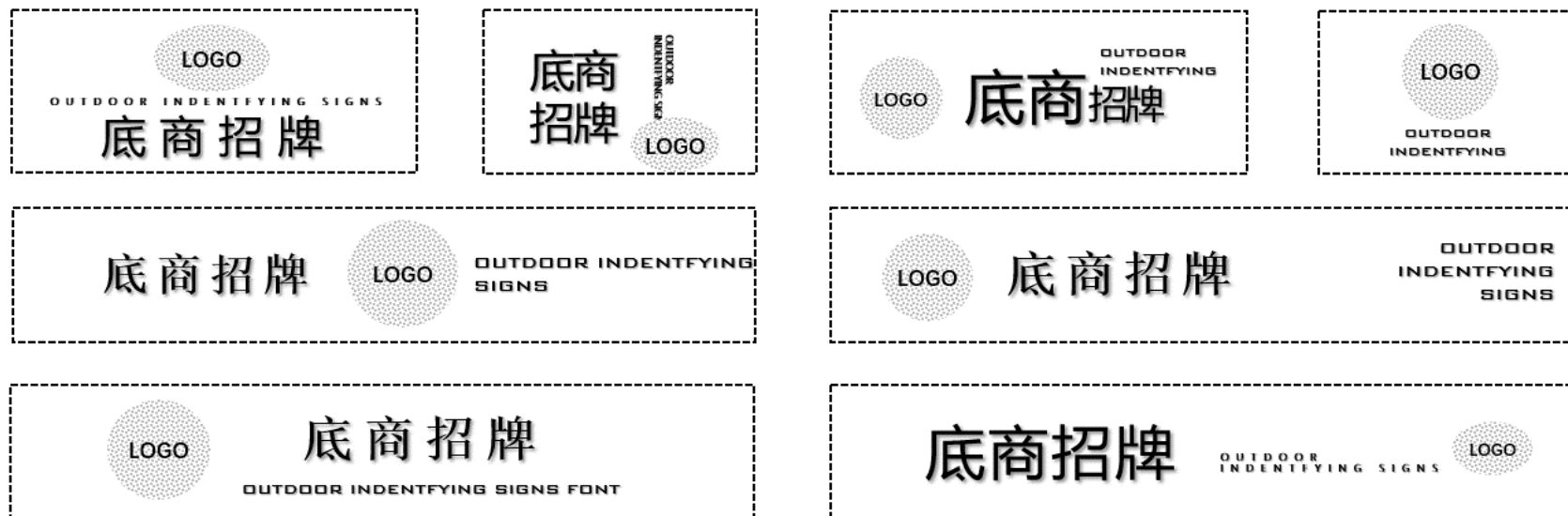


3.3 单位名称招牌-底商招牌 > > 内容构成

底商招牌内容仅允许**标识LOGO**、**单位名称**。

招牌内容应清晰准确、规范、易识别。不得附加设置经营范围、商品种类、营业电话等经营推介信息；

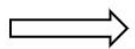
招牌内容可采用多种布局形式，鼓励创意设计型招牌。



3.3 单位名称招牌-底商招牌 > > 内容构成

字体选择避免单一，鼓励创意字体、艺术字、手写书法体等。

T1: 书法体

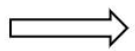


T2: 印刷体(非衬线)



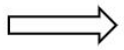
创意设计 城市中坚 BEST百事泰

T3: 印刷体(衬线)



小得盈满 上班 复调

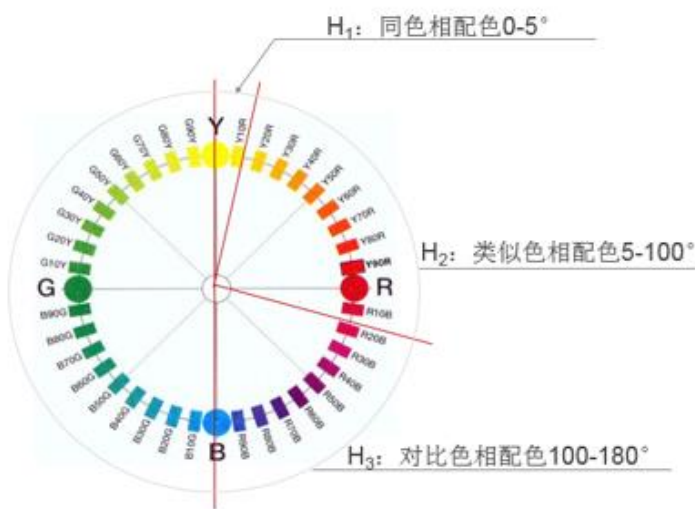
T4: 艺术体



3.3 单位名称招牌-底商招牌 > > 色彩搭配

色相选择

招牌背板的主色色相选择，应以建筑外立面的主色为基准，选择与之协调的色相。



以**建筑主色**在色相环中的位置为基准，偏离指定角度，得到的范围即为**招牌主色**色相的选择范围。

H1 同色相配色 0-5°



建筑主色 牌匾主色

H2 类似色相配色 5-100°



建筑主色 牌匾主色

H3 对比色相配色 100-180°



建筑主色 牌匾主色

H4 无色彩与金属色配色



建筑主色 牌匾主色



建筑主色 牌匾主色



H5 色彩不限



3.3 单位名称招牌-底商招牌 > > 色彩搭配

饱和度选择

招牌饱和度应与所在建筑物主色相和谐。

传统风貌建筑招牌宜使用低饱和度彩色，或尽量降低高饱和度彩色占比。

低饱和度彩色适用于传统风貌建筑的户外招牌。



低饱和度色彩示意

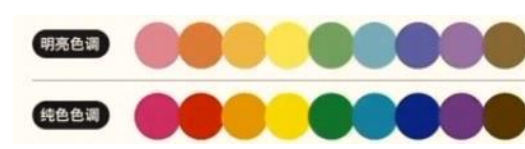


中饱和度彩色通常适用于大多数现代风貌建筑的户外招牌。

高饱和度彩色通常适用于商业街区内户外招牌。



中饱和度色彩示意



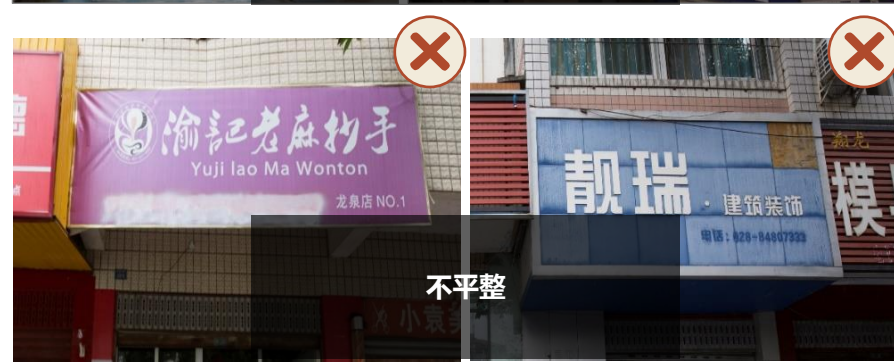
高饱和度色彩示意



3.3 单位名称招牌-底商招牌 > > 材质工艺

遂宁市中心城区户外招牌设置导则
Guidelines for setting up outdoor signboards in central urban areas

提升制作工艺精细度，确保板材平整度；利用现代涂装技术，增加防腐、耐晒能力。



3.3 单位名称招牌-底商招牌 > > 照明亮化

遂宁市中心城区户外招牌设置导则
Guidelines for setting up outdoor signboards in central urban areas

鼓励采用多种照明手法，丰富视觉空间，提升活力氛围

①单体字背溢光



②发光单体字



③镂空字内发光



④发光灯箱



其他照明手法



3.3 单位名称招牌-底商招牌 > > 照明亮化

照明亮度与环境相融合，与相邻招牌相协调

1. 降低居住区招牌亮度，每栋建筑底商招牌照明方式宜统一协调



2. 低亮度环境想，招牌背板宜适当照明，降低背板与单体字亮度比例



3.4 单位名称招牌-墙面组合式招牌 > > 比例尺度

遂宁市中心城区户外招牌设置导则
Guidelines for setting up outdoor signboards in central urban areas

墙面组合式招牌宜**结合建筑风貌特征**，与建筑立面**统一打造**，并**充分留白**，比例尺度应与建筑立面尺度相协调。



3.4 单位名称招牌-墙面组合式招牌 > > 色彩搭配

遂宁市中心城区户外招牌设置导则
Guidelines for setting up outdoor signboards in central urban areas

墙面组合式招牌色彩宜与建筑立面主色相融合同色系设置或近似色设置，招牌色彩种类不宜过多，破坏立面秩序。



3.4 单位名称招牌-墙面组合式招牌 > > 照明亮化

墙面组合式招牌宜使用整体式背板设计，避免结构连接件外露。

照明方式、照明亮度、照明光色应与建筑物表面材质、建筑物照明相**和谐**。



3.4 单位名称招牌-墙面组合式招牌 > > 材质工艺

遂宁市中心城区户外招牌设置导则
Guidelines for setting up outdoor signboards in central urban areas

墙面组合式招牌材质工艺应**坚固可靠、防腐耐久**，并考虑**轻量化设计**，确保安全。



3.5 单位名称招牌-传统风貌招牌 > > 色彩搭配

根据建筑色彩、风格、功能以及时代特色、民族风俗进行组合搭配。
除砖雕、石雕外，招牌背板色彩与文字信息色彩宜存在一定**明度差**，确保识别性。

背板主色	深色系：黑色、墨绿、深红、佛青、深木色	浅色系：浅木色、暖白、淡黄、灰砖石
文字色彩	金色、黑色、银色、墨绿、白色、浅绿	

色彩搭配参考示意：



单体字形式的，字符色彩宜使用无彩色系或低饱和度色彩。



3.5 单位名称招牌-传统风貌招牌 >> 内容构成

内容信息及文字应当按照传统习惯规范书写。

内容可包含：单位中文名称/字号、始创年代、题字人落款，
属于老字号的，还可标示“中华\四川老字号”字样等。



题字人落款

中文名称/字号

始创年代



题字人落款

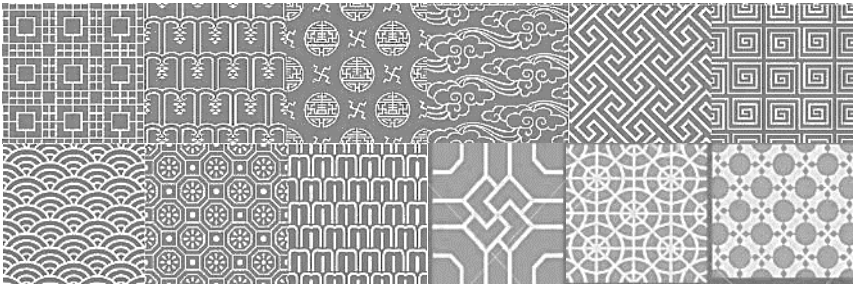
中文名称\字号

3.5 单位名称招牌-传统风貌招牌 >> 内容构成

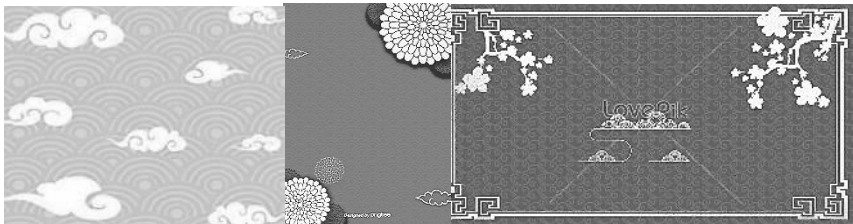
传统匾额可适当增加历史纹样，纹样选择应依据区域历史文化、建筑风貌特征、经营单位企业文化等因素进行设计。

纹样宜使用暗纹、反光纹样处理等，如下图所示：

➤ 规则纹样



➤ 不规则纹样



➤ 材质原纹样



纹样选择

➤ 规则造型-边框纹饰满铺



➤ 规则/异形造型-边框纹饰点缀



纹样应用方式

3.5 单位名称招牌-传统风貌招牌 >> 材质工艺

招牌宜使用环保、耐用、不燃/阻燃材料，效果应与街区景观、建筑风貌相协调；
材质宜选用金属、仿木、砖/石等。

➤ 木制：松木、新西兰松、橡木、香樟木、椴木、榉木、菠萝格等



➤ 金属



➤ 其它



3.5 单位名称招牌-传统风貌招牌 > > 照明亮化

遂宁市中心城区户外招牌设置导则
Guidelines for setting up outdoor signboards in central urban areas

招牌照明宜采用隐藏灯具外投光方式、依靠环境光及建筑泛光的无照明方式；
照明亮度应与街区环境亮度和建筑立面亮度相适宜，灯具安装不应破坏建筑本体结构。



3.5 单位名称招牌-传统风貌招牌 > > 企业VI设计

遂宁市中心城区户外招牌设置导则
Guidelines for setting up outdoor signboards in central urban areas

部分有统一VI形象的连锁企业，位于传统风貌建筑，宜在VI中选择使用传统形式，无传统形式的，招牌应依据建筑风貌特色进行设计。



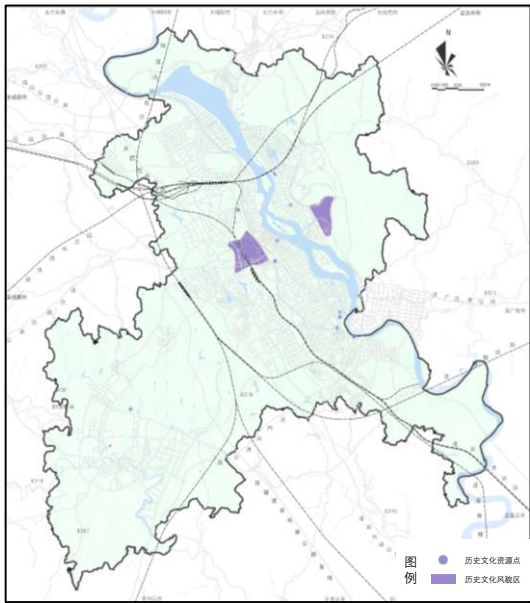
第4章 风貌引导

4.1 分区分级	65
4.2 分级要求	66

4.1 分区分级

控制分区		控制范围
历史文化类	历史文保	宋瓷博物馆、九宗书院、碧山寺、龙凤寺、宗教寺、观音绣艺术坊、玉皇庙抽水站、河东小学旧址、定觉寺、过军渡水利枢纽、瑞相寺、龙凤水电站、小白塔水电站、灵泉寺风貌区、广德寺风貌区
廊带景观类	涪江滨水风貌区	涪江两岸景观界面
	观景视廊	观景节点：14个滨水眺望点，6个山顶眺望点 景观大道：东平路、上聂线、灵泉大道、西宁大道、玫瑰大道、成渝环线高速、遂州北路、玉龙路-通德大桥等城市主要区域性干路 临山风貌区：养生谷、凤台、遂宁火车站、物流园、龙凤、养生谷、安居
门户枢纽类	交通枢纽	货运枢纽：老池港、遂宁南站、遂宁西站、老池站、现代物流业：遂宁南站陆港物流园、安居机场空港物流园、老池临港物流园 客运枢纽：安居机场、遂宁高铁站、遂宁高新站、高新客运站、城北客运站、机场客运站、城东客运站、城南客运站、龙凤旅游汽车站、安居汽车站
一般生活类	北部区域	除一类、二类、三类、五类控制区以外的大面积区域。
	南部区域	
	河西区域	
	河东区域	
特色展示类	特色商业区	传统商业街区：中央商务区步行街、河东二期综合商业街、高新区综合商业街、南强滨江商业街、凤台步行商业街、安居区国贸美食街、安居区锦兴商业步行街。 古镇旅游商业街区：仁里古镇旅游商业街、龙凤古镇旅游商业街、黄峨古镇旅游商业街。 旅游商业街区：五彩缤纷路商业休闲带、灵仙阁中式婚庆主题商业街、莲里中心水上主题商业街、滨江餐饮娱乐休闲带、圣莲岛旅游商业街、南强特色商业休闲带
	特色产业区	先进制造业片区、现代物流业片区、数字经济产业类片区
	市级商业	中央商务区、万达广场、河东金融中心
	区级商业	遂宁高铁站商业区、南强滨江商业区和安居商业区
	组团级商业	服务周边居民生活的综合商业。包括吉祥商业中心、桂回商业中心、遂宁站前商业中心、龙凤商业中心、金桥商业中心、老池商业中心、河东二期商业中心

4.2 分级要求 > > 历史文保



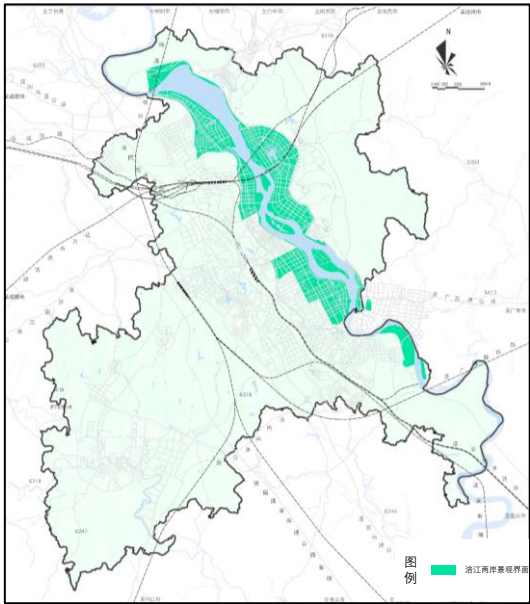
强调对历史文保建筑原址原貌保护，招牌应依据历史规制设置。

在传统建筑或传统装饰构件上采用传统匾额或楹联的形式设置招牌，设置过程不得破坏文保建筑本体。

	楼名标志	单位名称招牌
风格要求	现代简约风格	
画面色彩	类似色相配色，无色彩或企业VI色。	同色相配色或类似色相配色，中、低彩度设置，适当运用高饱和度点缀，色占招牌比例不宜大于3%。
内容构成	宜采用整行结构，使用艺术字，并增加英文标识，体现国际化氛围。	内容排列方式不限，居中布置；内容字体宜适当缩小，艺术字体并增加英文标识。
材质工艺	推荐使用金属、亚克力等高品质材质。	提升板材厚度，增加表面平整度；优化加工工艺级别；
夜景照明	中亮度设置，照明方式宜使用发光单体字。	中亮度设置，宜使用金属边框单体字内发光、背溢光、发光灯箱等方式；



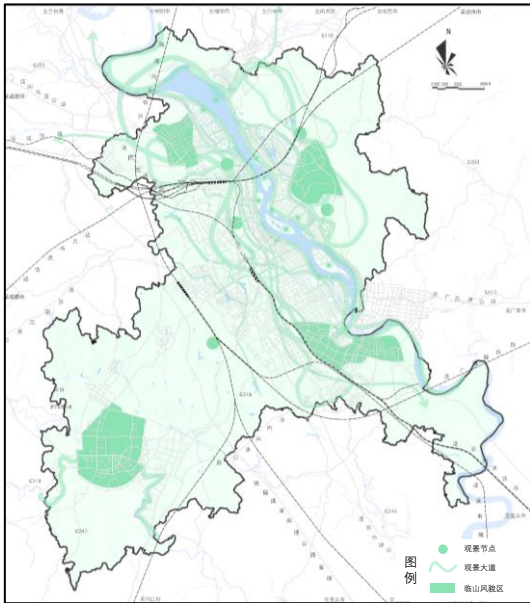
4.2 分级要求 > > 涪江滨水风貌区



强调功能性与景观性协调，构建城水交融的和谐关系。
招牌设置着重于规范、有序建设，主色与建筑外立面主色相协调，整体简洁美观。

	楼名标志	单位名称招牌
风格要求	现代简约风格	
画面色彩	类似色相配色，无色彩或企业VI色。	同色相配色或类似色相配色，中、低彩度设置，适当运用高饱和度点缀，色占招牌比例不宜大于3%。
内容构成	宜采用整行结构，使用艺术字，并增加英文标识，体现国际化氛围。	内容排列方式不限，居中布置；内容字体宜适当缩小，艺术字体并增加英文标识。
材质工艺	推荐使用金属、亚克力等高品质材质。	提升板材厚度，增加表面平整度；优化加工工艺级别；
夜景照明	中亮度设置，照明方式宜使用发光单体字。	中亮度设置，宜使用金属边框单体字内发光、背溢光、发光灯箱等方式；

4.2 分级要求 > > 城市视廊



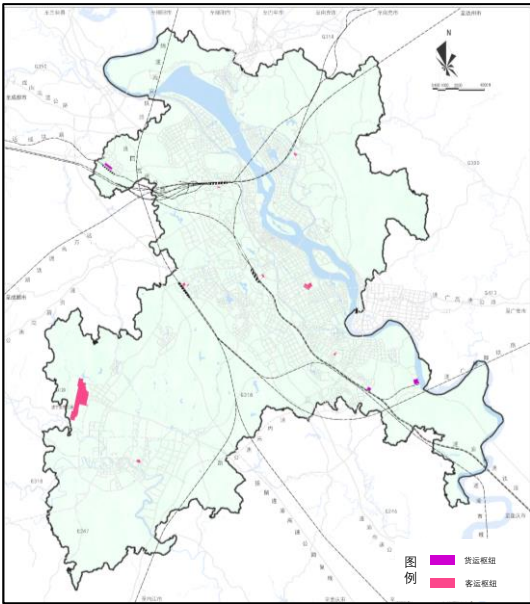
招牌应着重于**展示城市形象**，体现**城市特色**，与景观视廊、街区景观高度契合，简洁美观。

控制楼名标志尺寸、色彩，避免尺寸过大、色彩过艳，破坏视廊整体景观风貌。

	楼名标志	单位名称招牌
风格要求	现代简约风格	
画面色彩	类似色相配色，无色彩或企业VI色。	同色相配色或类似色相配色，中、低彩度设置，适当运用高饱和度点缀，色占招牌比例不宜大于3%。
内容构成	宜采用整行结构，使用艺术字，并增加英文标识，体现国际化氛围。	内容排列方式不限，居中布置；内容字体宜适当缩小，艺术字体并增加英文标识。
材质工艺	推荐使用金属、亚克力等高品质材质。	提升板材厚度，增加表面平整度；优化加工工艺级别；
夜景照明	中亮度设置，照明方式宜使用发光单体字。	中亮度设置，宜使用金属边框单体字内发光、背溢光、发光灯箱等方式；



4.2 分级要求 > > 交通枢纽



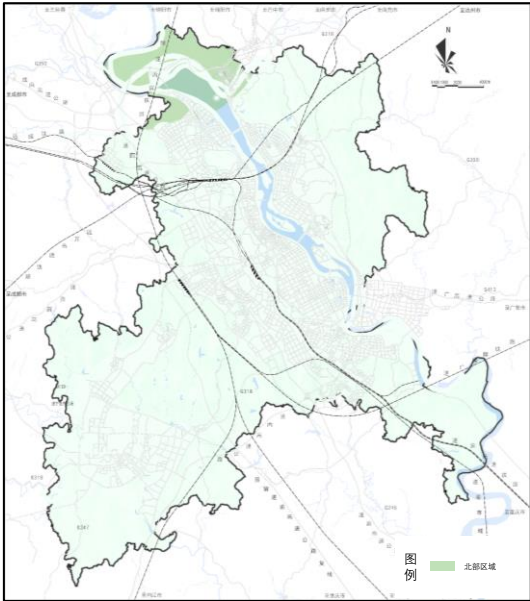
强调提升街区**立面品质与视觉秩序**，招牌应控制尺度，减少色彩总量，简约前卫。

招牌以体现现代化的国际气质，体现高效、快捷，并成为遂宁主要形象展示窗口。

	楼名标志	单位名称招牌
风格要求	现代简约风格	
画面色彩	类似色相配色，无色彩或企业VI色。	同色相配色或类似色相配色，中、低彩度设置，适当运用高饱和度点缀，色占招牌比例不宜大于3%。
内容构成	宜采用整行结构，使用艺术字，并增加英文标识，体现国际化氛围。	内容排列方式不限，居中布置；内容字体宜适当缩小，艺术字体并增加英文标识。
材质工艺	推荐使用金属、亚克力等高品材质。	提升板材厚度，增加表面平整度；优化加工工艺级别；
夜景照明	中亮度设置，照明方式宜使用发光单体字。	中亮度设置，宜使用金属边框单体字内发光、背溢光、发光灯箱等方式；



4.2 分级要求 > > 北部区域



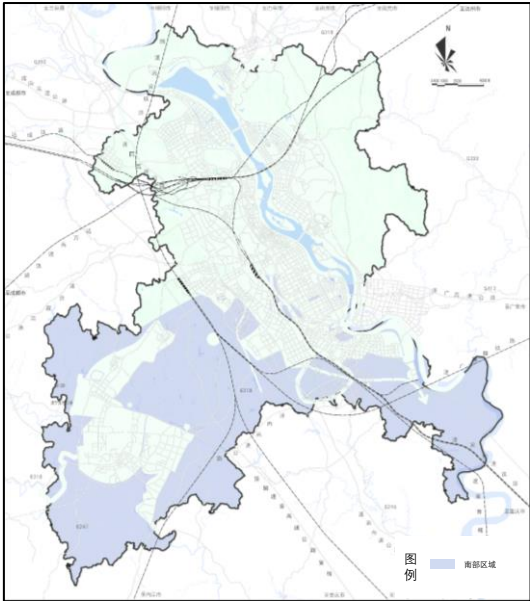
鼓励与生态景观融合的创意设计，强调绿色、景观、人文协调共生。

以现代简约风格为主，宜使用绿色、环保材料，户外招牌主色宜低饱和度，营造生态宜居氛围。

	楼名标志	单位名称招牌
风格要求	现代简约风格	
画面色彩	类似色相配色，无色彩或企业VI色。	同色相配色或类似色相配色，中、低彩度设置，适当运用高饱和度和度点缀，色占招牌比例不宜大于3%。
内容构成	宜采用整行结构，使用艺术字，并增加英文标识，体现国际化氛围。	内容排列方式不限，居中布置；内容字体宜适当缩小，艺术字体并增加英文标识。
材质工艺	推荐使用金属、亚克力等高品材质。	提升板材厚度，增加表面平整度；优化加工工艺级别；
夜景照明	中亮度设置，照明方式宜使用发光单体字。	中亮度设置，宜使用金属边框单体字内发光、背溢光、发光灯箱等方式；



4.2 分级要求 > > 南部区域

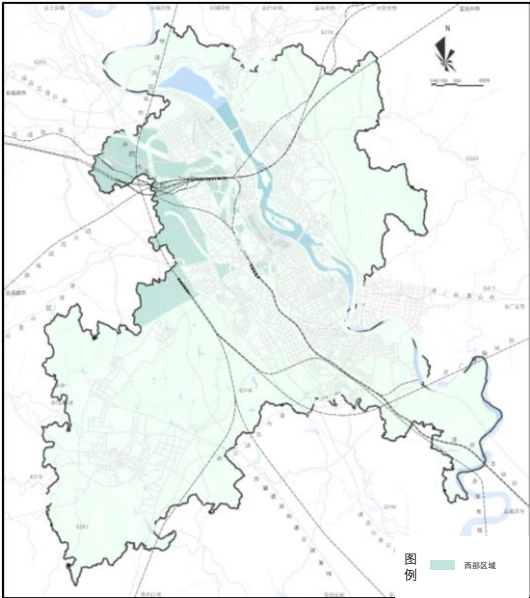


	楼名标志	单位名称招牌
风格要求	现代简约风格	
画面色彩	类似色相配色，无色彩或企业VI色。	同色相配色或类似色相配色，中、低彩度设置，适当运用高饱和度点缀，色占招牌比例不宜大于3%。
内容构成	宜采用整行结构，使用艺术字，并增加英文标识，体现国际化氛围。	内容排列方式不限，居中布置；内容字体宜适当缩小，艺术字体并增加英文标识。
材质工艺	推荐使用金属、亚克力等高品质材质。	提升板材厚度，增加表面平整度；优化加工工艺级别；
夜景照明	中亮度设置，照明方式宜使用发光单体字。	中亮度设置，宜使用金属边框单体字内发光、背溢光、发光灯箱等方式；
<div></div> <div></div>		

招牌兼顾体现功能性、产业性及个性化设计。

招牌设置应以前卫简约风格为主，院门式、落地式招牌宜体现企业特色文化，并与街区景观风貌相融合。

4.2 分级要求 > > 河西区域



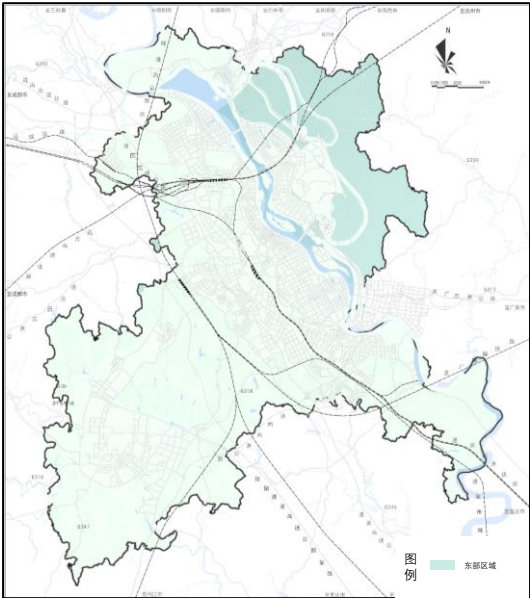
规范、有序设置，精细化设计，鼓励艺术化创意。

适当增加景观型及艺术化造型设置，展现老城区活力氛围与遂宁新风范。

	楼名标志	单位名称招牌
风格要求	现代简约风格	
画面色彩	类似色相配色，无色彩或企业VI色。	同色相配色或类似色相配色，中、低彩度设置，适当运用高饱和度点缀，色占招牌比例不宜大于3%。
内容构成	宜采用整行结构，使用艺术字，并增加英文标识，体现国际化氛围。	内容排列方式不限，居中布置；内容字体宜适当缩小，艺术字体并增加英文标识。
材质工艺	推荐使用金属、亚克力等高品质材质。	提升板材厚度，增加表面平整度；优化加工工艺级别；
夜景照明	中亮度设置，照明方式宜使用发光单体字。	中亮度设置，宜使用金属边框单体字内发光、背溢光、发光灯箱等方式；



4.2 分级要求 > > 河东区域

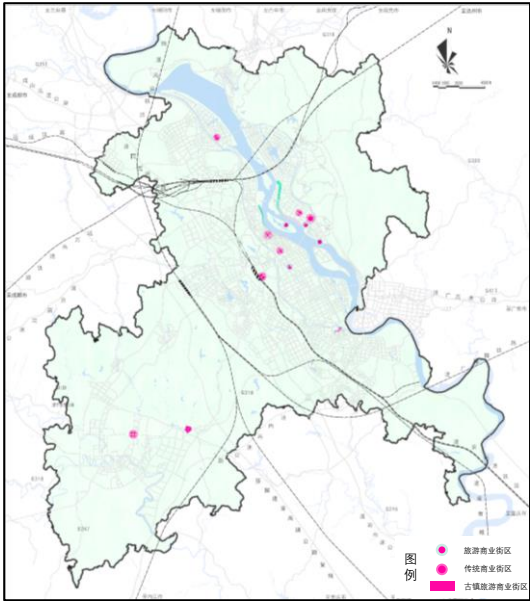


在确保现有商业服务品质的基础上，适度提升区域活力氛围，综合打造高质量的综合商业、商务环境。

	楼名标志	单位名称招牌
风格要求	现代简约风格	
画面色彩	类似色相配色，无色彩或企业VI色。	同色相配色或类似色相配色，中、低彩度设置，适当运用高饱和度点缀，色占招牌比例不宜大于3%。
内容构成	宜采用整行结构，使用艺术字，并增加英文标识，体现国际化氛围。	内容排列方式不限，居中布置；内容字体宜适当缩小，艺术字体并增加英文标识。
材质工艺	推荐使用金属、亚克力等高品材质。	提升板材厚度，增加表面平整度；优化加工工艺级别；
夜景照明	中亮度设置，照明方式宜使用发光单体字。	中亮度设置，宜使用金属边框单体字内发光、背溢光、发光灯箱等方式；



4.2 分级要求 > > 特色商业区



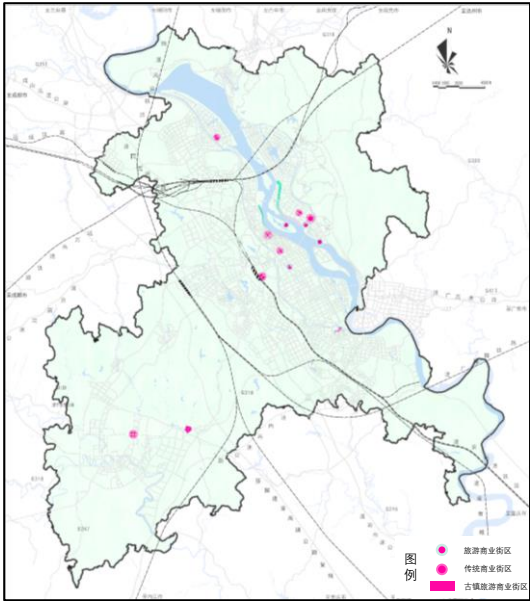
	楼名标志	单位名称招牌
风格要求	现代简约风格	
画面色彩	类似色相配色，无色彩或企业VI色。	同色相配色或类似色相配色，中、低彩度设置，适当运用高饱和度点缀，色占招牌比例不宜大于3%。
内容构成	宜采用整行结构，使用艺术字，并增加英文标识，体现国际化氛围。	内容排列方式不限，居中布置；内容字体宜适当缩小，艺术字体并增加英文标识。
材质工艺	推荐使用金属、亚克力等高品材质。	提升板材厚度，增加表面平整度；优化加工工艺级别；
夜景照明	中亮度设置，照明方式宜使用发光单体字。	中亮度设置，宜使用金属边框单体字内发光、背溢光、发光灯箱等方式；



强调营造街区历史文化氛围，
打造独特营商环境。

招牌充分满足自身功能需求的同时，强调设置风格与所在街区及建筑的历史、文化及景观特色融合，提升招牌美学品质，彰显古蜀新貌和国际风韵。

4.2 分级要求 > > 特色产业区

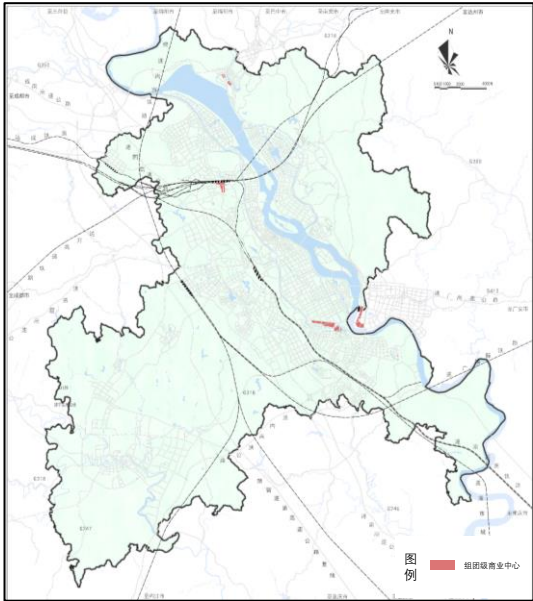


平衡企业招牌的识别性与街道空间美观，招牌尺寸协调建筑体量，尊重企业VI元素，招牌宜充分留白，同时控制招牌主色，鼓励新型材料组合及字体艺术化设计。

	楼名标志	单位名称招牌
风格要求	现代简约风格	
画面色彩	类似色相配色，无色彩或企业VI色。	同色相配色或类似色相配色，中、低彩度设置，适当运用高饱和度点缀，色占招牌比例不宜大于5%。
内容构成	宜采用整行结构，使用艺术字，并增加英文标识，体现国际化氛围。	内容排列方式不限，居中布置；内容字体宜适当缩小，艺术字体并增加英文标识。
材质工艺	推荐使用金属材质。	提升板材厚度，增加表面平整度；优化加工工艺级别；
夜景照明	中亮度设置，照明方式宜使用发光单体字、背溢光等。	中亮度设置，宜使用金属边框单体字内发光、背溢光、发光灯箱等方式；



4.2 分级要求 > > 市级商业



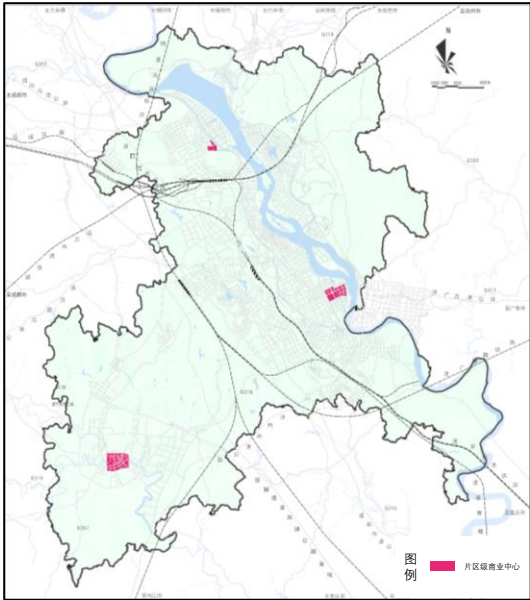
	楼名标志	单位名称招牌
风格要求	现代简约风格	
画面色彩	类似色相配色，无色彩或企业VI色。	同色相配色或类似色相配色，中、低彩度设置，适当运用高饱和度点缀，色占招牌比例不宜大于3%。
内容构成	宜采用整行结构，使用艺术字，并增加英文标识，体现国际化氛围。	内容排列方式不限，居中布置；内容字体宜适当缩小，艺术字体并增加英文标识。
材质工艺	推荐使用金属、亚克力等高品材质。	提升板材厚度，增加表面平整度；优化加工工艺级别；
夜景照明	中亮度设置，照明方式宜使用发光单体字。	中亮度设置，宜使用金属边框单体字内发光、背溢光、发光灯箱等方式；

鼓励一店一式，突出商业活力，打造精品街区，体现整体国际化氛围。

招牌设置应以现代风格为主，加入与建筑风貌协调的装饰元素，可适当增加小型突出式招牌，增加商业氛围感。



4.2 分级要求 > > 区级商业



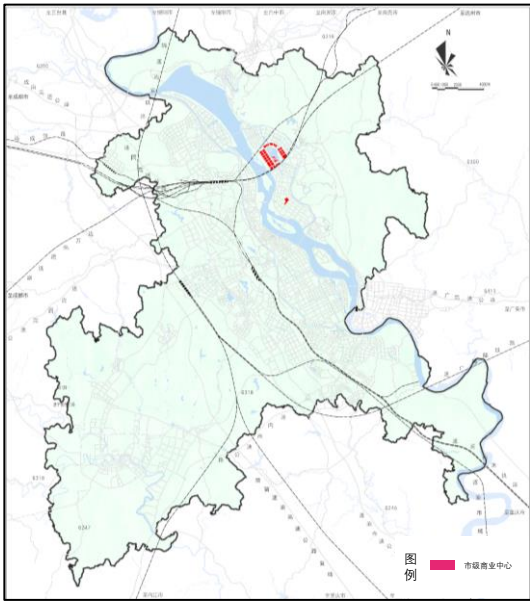
以各区域特色展现为主，并提升**设计品质**。

户外招牌设置应着力提升各镇区影响力和辐射力，有条件的应结合建筑外立面整体设计，引导特色品牌聚集，逐步向国际化商业交往窗口区迈进。

	楼名标志	单位名称招牌
风格要求	现代简约风格	
画面色彩	类似色相配色，无色彩或企业VI色。	同色相配色或类似色相配色，中、低彩度设置，适当运用高饱和度点缀，色占招牌比例不宜大于3%。
内容构成	宜采用整行结构，使用艺术字，并增加英文标识，体现国际化氛围。	内容排列方式不限，居中布置；内容字体宜适当缩小，艺术字体并增加英文标识。
材质工艺	推荐使用金属、亚克力等高品材质。	提升板材厚度，增加表面平整度；优化加工工艺级别；
夜景照明	中亮度设置，照明方式宜使用发光单体字。	中亮度设置，宜使用金属边框单体字内发光、背溢光、发光灯箱等方式；



4.2 分级要求 > > 组团级商业



	楼名标志	单位名称招牌
风格要求	现代简约风格	
画面色彩	类似色相配色，无色彩或企业VI色。	同色相配色或类似色相配色，中、低彩度设置，适当运用高饱和度点缀，色占招牌比例不宜大于3%。
内容构成	宜采用整行结构，使用艺术字，并增加英文标识，体现国际化氛围。	内容排列方式不限，居中布置；内容字体宜适当缩小，艺术字体并增加英文标识。
材质工艺	推荐使用金属、亚克力等高品材质。	提升板材厚度，增加表面平整度；优化加工工艺级别；
夜景照明	中亮度设置，照明方式宜使用发光单体字。	中亮度设置，宜使用金属边框单体字内发光、背溢光、发光灯箱等方式；

户外招牌设置应以现代风格为主，规范、有序设置，精细化制作。

户外招牌设置应减少低品质材质，增加多种照明方式，提升商业活力，高品质设计。



第5章 安全设置

5.1 材料结构	80
5.2 电气电路	82
5.3 防雷设施	83
5.4 安全维护	84

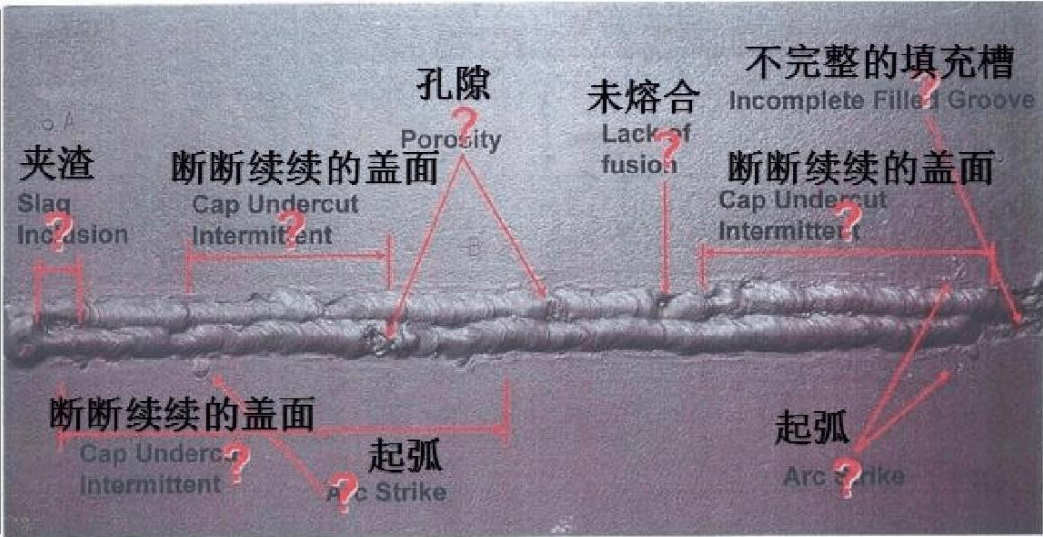
5.1 结构材料

1. 钢结构受力杆件的管径、壁厚应依据招牌尺度、位置，精确计算荷载后确定。



壁厚过低导致事故

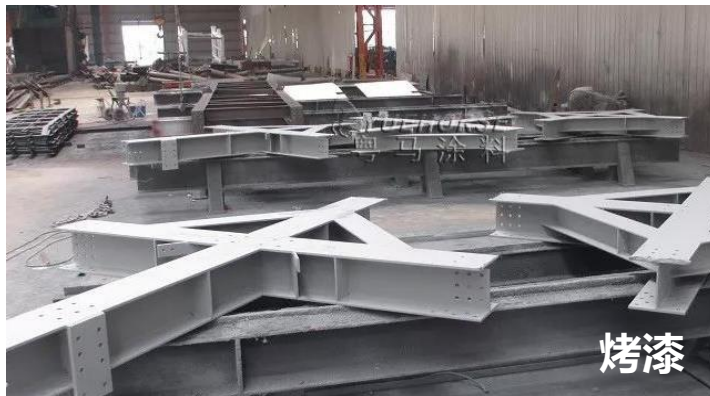
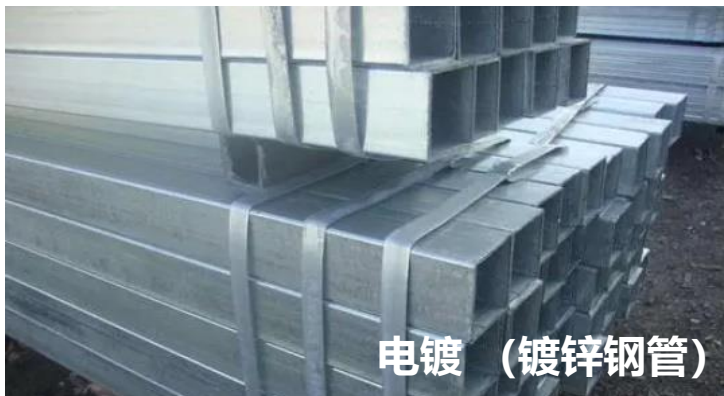
2. 钢构件的焊接质量，应符合行业标准《建筑钢结构焊接技术规程》JGJ 81的有关规定。



5.1 结构材料

3. 招牌设施所用**金属结构**，应进行**防腐**处理；采用**木质结构**的，还应进行**防蛀**处理。

钢构件采用防腐涂料涂装时，构件的**除锈等级**应达到现行国家标准《涂装前钢材表面锈蚀等级和除锈等级》GB 8923标准。

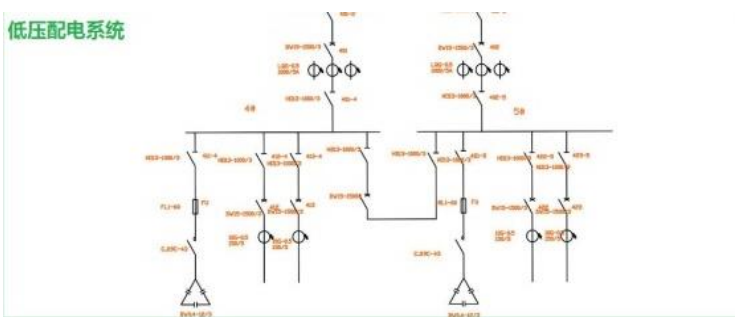
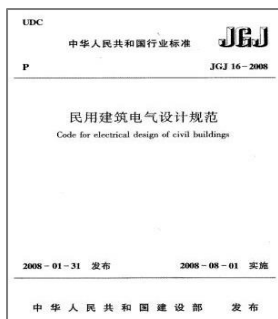


注：不锈钢并非不生锈，常见**304**、**316**不锈钢耐腐蚀性较强；4开头的不锈钢通常的用于室内工业设备，耐腐蚀性不佳，不宜适用于户外。

5.2 电气电路

1. 户外招牌设施的用电应以低压供电为主，电路设计应符合现行行业标准《民用建筑电气设计规范》J GJ 16的有关规定。
2. 户外招牌设施的电气控制箱内应设隔离开关，配电线路应装置短路保护、过负荷保护、漏电保护、接地故障保护。

电气设计应符合现行国家标准《建筑照明设计标准》GB 50034、《低压配电设计规范》GB 50054的有关规定。

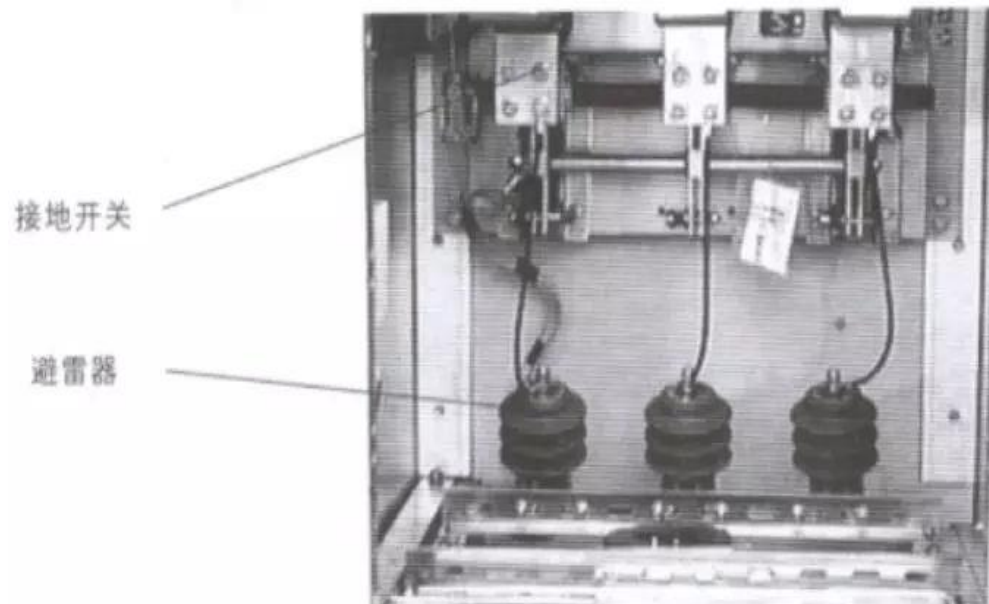
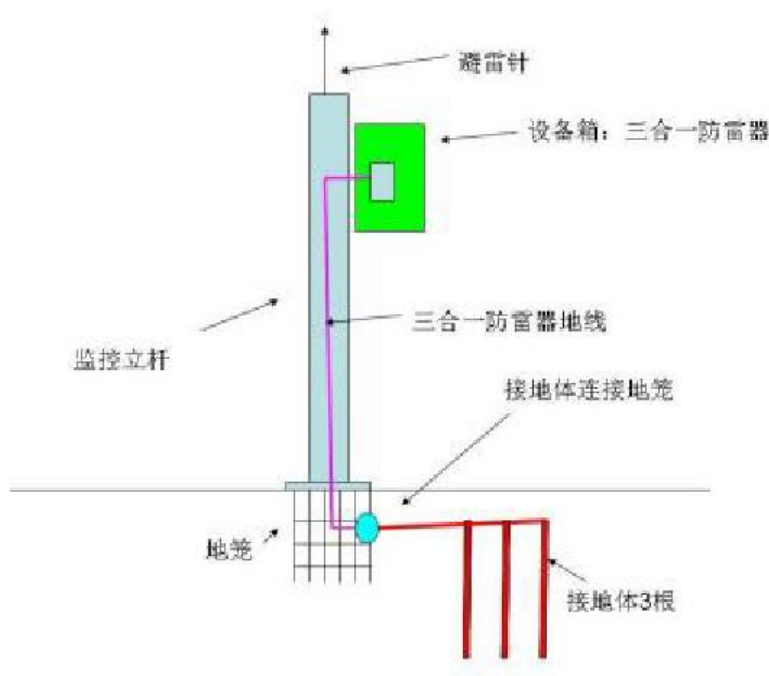


3. 电气件的选用和安装必须考虑散热和阻燃性，并应适应所在场所的环境条件，应具有防潮、防雨水和防虫害侵蚀的功能。
4. 照明灯线应穿入绝缘护套管内，分路处应设置接线盒。



5.3 防雷设施

1. 户外招牌设施应根据所处**防雷环境**及现行**国家标准**《建筑物防雷设计规范》GB 50057的规定设计防雷设施，防雷设计中应具有防止直接雷、感应雷和防雷电波侵入的措施。
2. **落地形式户外招牌**设施应可靠接地，并安装**避雷带**、**避雷网**等施外，其他钢结构柱体、框架和金属面板均应作防雷设计。



5.4 安全维护

设置人必须定期对户外招牌进行检查和维护。

对招牌的面板、画面内容的完好状况，应每周检查一次。当户外招牌的围护存在渗水、霉斑、下凹，面板出现翘裂、破损（或腐烂）等现象时，应及时进行修复或更换。

对招牌照明、供电、电器控制设备、防雷装置应每月维护一次。一旦出现电线绝缘材料损坏、导线外露时要及时包扎好，确保不发生漏电现象。



5.4 安全维护

对招牌钢结构件连接点(焊缝、螺栓、锚栓)应每年检查一次。发现节点松动或焊缝有裂痕,应及时加固、修复和重新焊接。

招牌防腐保养必须每年进行一次。发现有锈蚀、油漆脱落、龟裂、风化等现象,应及时进行清理、除锈、修复和重新涂装。

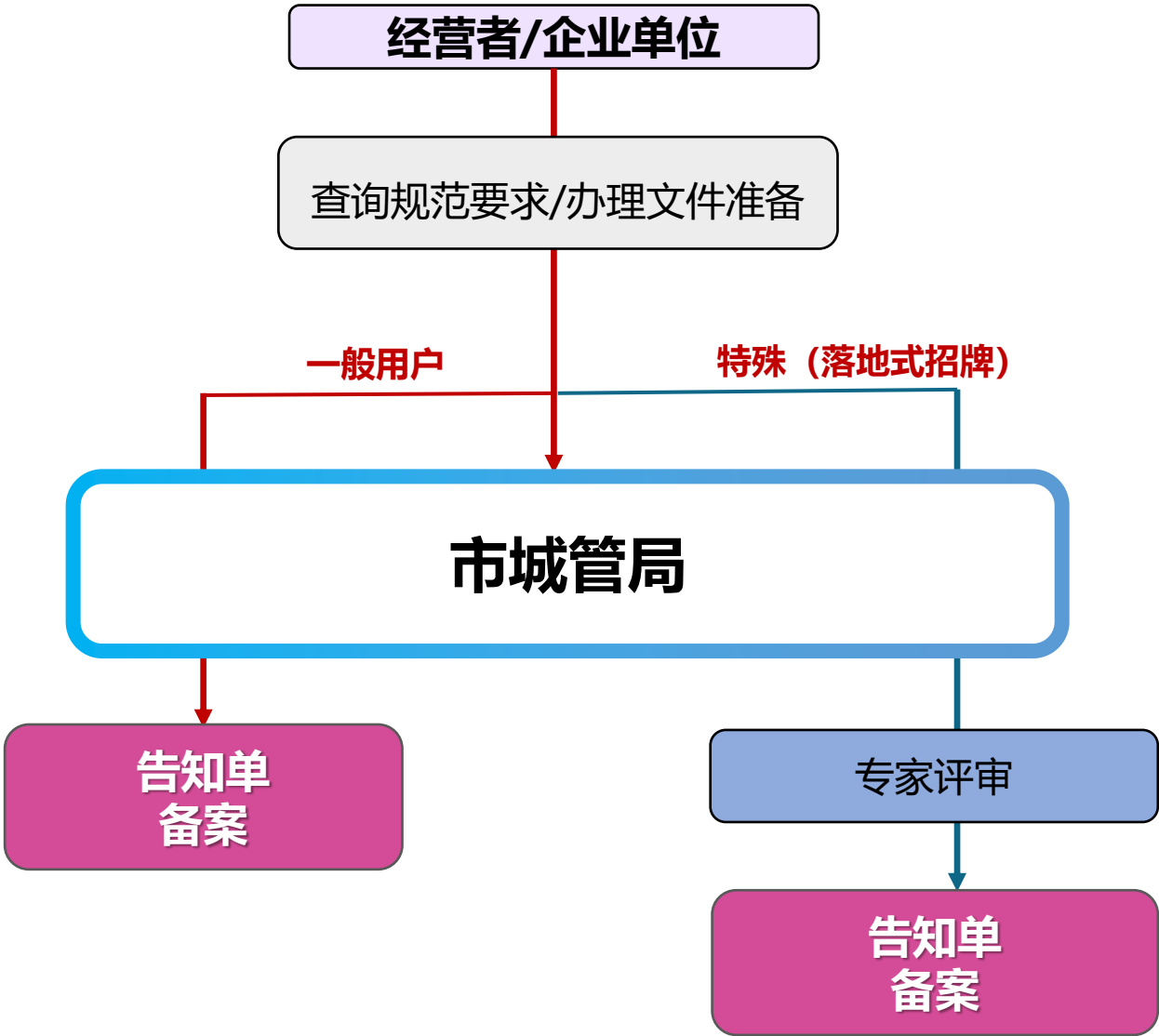
根据重大节庆日和重大活动的需要,对招牌主体进行维护保养。



第6章 管理落实

6.1 技术审查 87

6.2 分期设施 88

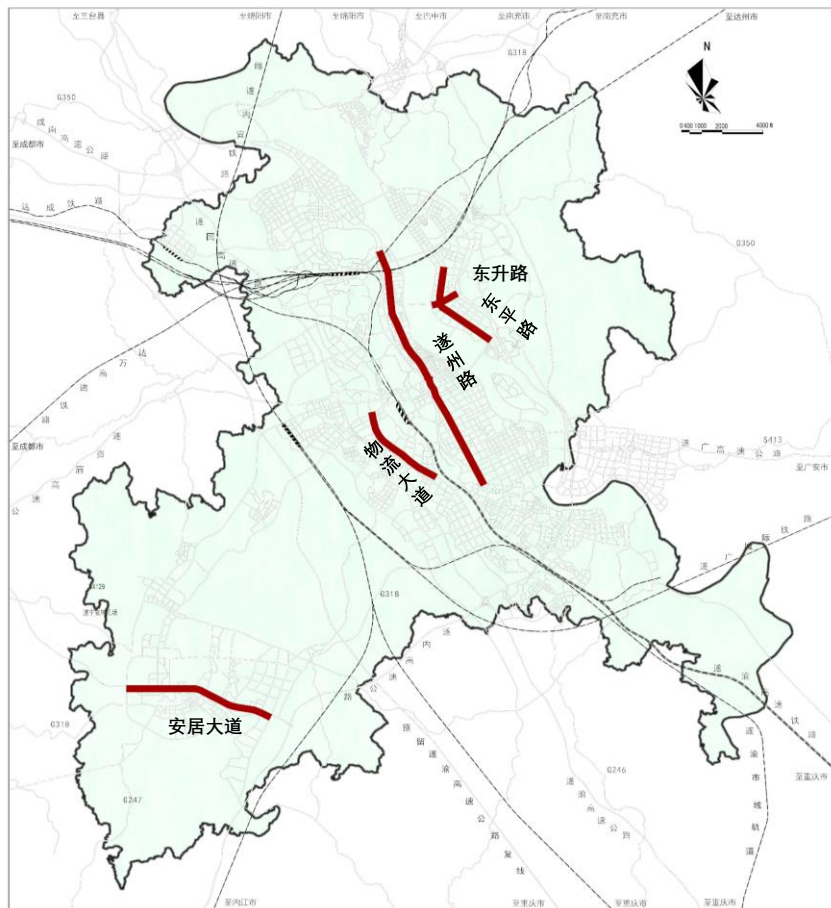


招牌设置审批表					
填表日期： 年 月 日 青城管招牌设置审批（ ）第（ ）号					
申请单位					
设置地点					
联系人		联系电话		身份证号码	
制作方案		整体尺寸 招牌字			
底板材质：_____ 颜色：_____		符尺寸			
字体材质：_____ 颜色：_____		宽：_____米 单字最大边长：_____米			
光源类型：_____ 颜色：_____		高：_____米			
		厚度：_____米 招牌离地高度：_____米			
窗口受理意见		资料齐全，予以接件。			
		经办人：_____			
		年 月 日			
承 诺 书					
招牌设置单位（业主）承诺如下：					
1、招牌设置做到完好、美观、规范，与市容景观和周围环境一致协调。					
2、招牌设置不影响建筑采光、通风、消防和交通等功能的正常使用。					
3、保持招牌的清洁、美观、完好，用字规范，及时更换、修复残缺破损、污渍明显、笔画少画的。申请人承诺对设置的招牌进行日常检查、维修，承担所有安全责任问题。					
4、招牌的光源光照不影响居民的夜间休息；及时更换老化、损坏的光源，确保招牌的亮化和用电安全。					
5、遵守城市市容环境管理规范，保证不将店名或单位名称直接书于墙壁或以纸张、布幅悬挂、粘贴于墙面。					
6、不得利用招牌推介产品、发布经营服务信息。					
7、因歇业、解散或被注销的，应当停止使用招牌，并无条件自行拆除。					
8、因城市建设和管理需用拆除或整改，申请人承诺无条件配合。					
9、申请设置的商标LOGO、字号等内容出现任何侵权法律问题由申请单位（业主）自行负责。					
10、提供的所有送审资料均真实、合法，无伪造、编造等虚假情况，申请人愿承担由此导致的一切后果。					
承诺人签字（盖章）					

分期实施

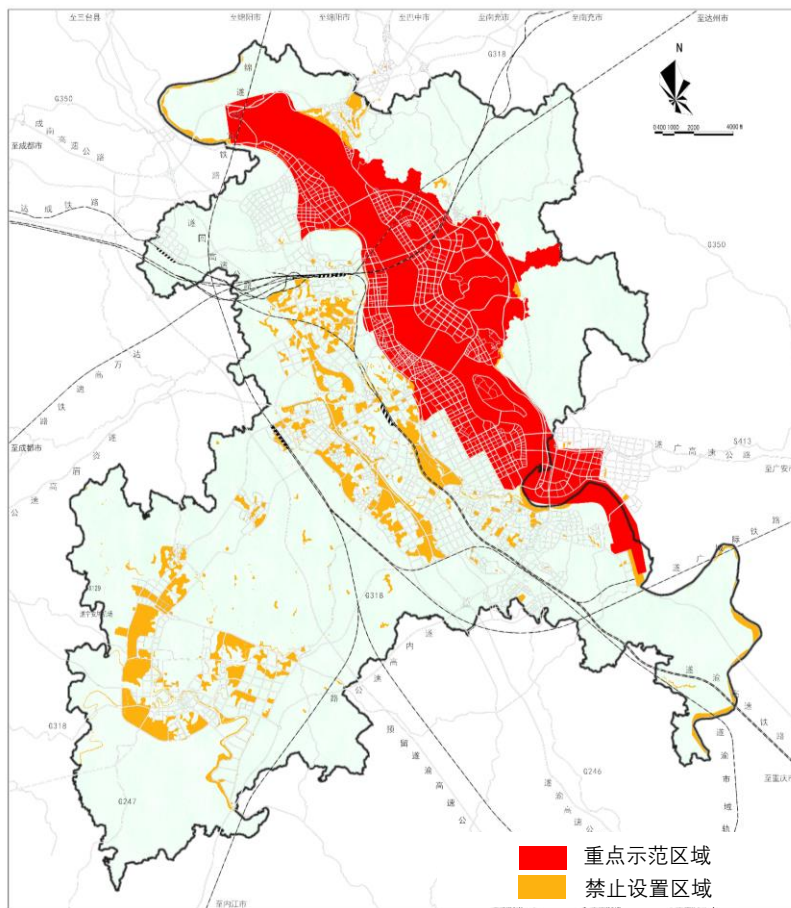
遂宁市中心城区户外招牌设置导则
Guidelines for setting up outdoor signboards in central urban areas

近期：示范先行 塑造亮点



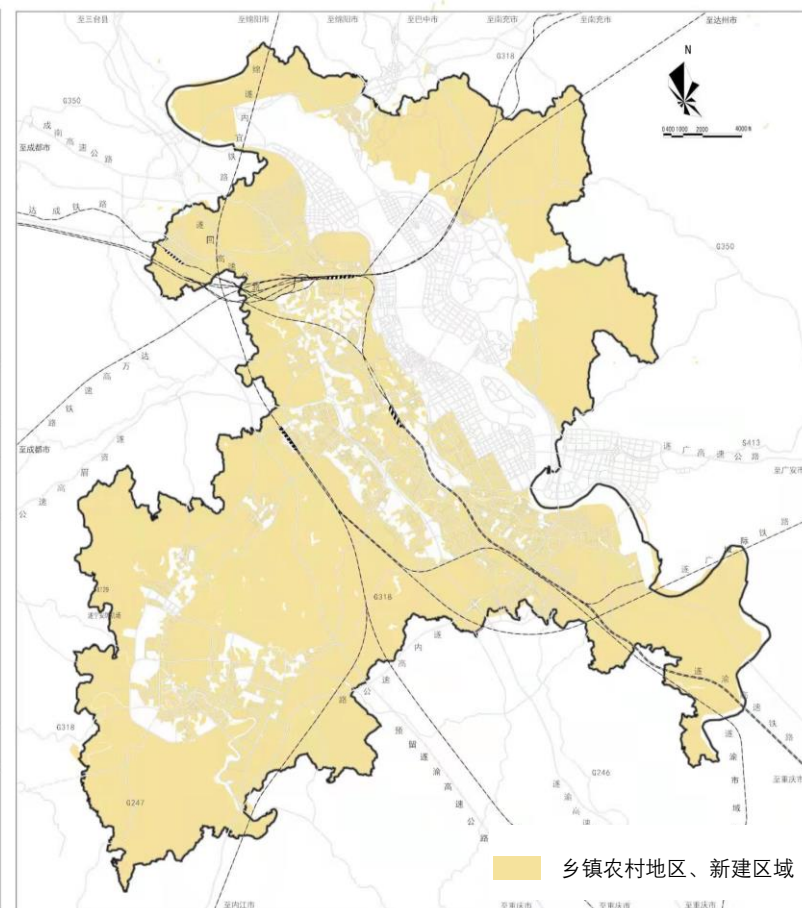
东升路、东平路、遂州路、物流大道、安居大道共5条路作为示范整改街

近期：核心提升 补充深入



重点示范区域
禁止设置区域

远期：填平补齐 完善架构



乡镇农村地区、新建区域